

Informe de Sostenibilitat 2022



MutualMédica

La Mutualitat dels Metges

ÍNDEX INFORME DE SOSTENIBILITAT 2022

| | |
|--|-----------|
| PRESENTACIÓ DE L'INFORME | 4 |
| 1.1. Carta de la presidenta de la Comissió d'Estratègia, Innovació i RSC | 5 |
| 1.2. Principals xifres | 7 |
| 1.3. Esdeveniments destacats | 8 |
| | |
| CONEIX MUTUAL MÈDICA | 14 |
| 2.1. Qui som | 15 |
| 2.2. Visió, Missió i Valors | 16 |
| 2.3. Què fem | 18 |
| 2.4. Què oferim | 19 |
| 2.5. Cadena de subministrament | 27 |
| | |
| COMPROMÍS AMB LA SOSTENIBILITAT | 29 |
| 3.1. La nostra estratègia de sostenibilitat | 30 |
| 3.2. Els nostres grups d'interès | 32 |
| 3.3. Anàlisi de materialitat | 35 |
| 3.4. Contribució als Objectius de Desenvolupament Sostenible | 37 |
| | |
| BON GOVERN | 38 |
| 4.1. Sistema de Govern Corporatiu | 39 |
| 4.2. Compliment, control intern i Gestió ètica | 53 |
| 4.3. Auditoria Interna | 56 |
| 4.4. Gestió de riscos | 56 |
| 4.5. Inversions sostenibles | 59 |
| | |
| COMPROMÍS AMB EL NOSTRE EQUIP DE PERSONES | 61 |
| 5.1. El nostre equip | 62 |
| 5.2. Formació i desenvolupament del talent | 65 |
| 5.3. Salut i Benestar | 68 |
| 5.4. Igualtat i Diversitat | 70 |
| 5.5. Conciliació | 73 |

| | |
|--|------------|
| COMPROMÍS AMB EL BENESTAR DELS MUTUALISTES | 76 |
| 6.1. Mutualistes | 77 |
| 6.2. Atenció al mutualista | 82 |
| 6.3. Qualitat i innovació en productes i prestacions | 86 |
| | |
| COMPROMÍS AMB EL COL·LECTIU MÈDIC I LA SOCIETAT | 91 |
| 7.1. Reinversió en el col·lectiu mèdic a través dels programes de la Fundació Mutual Mèdica | 92 |
| 7.2. Acció social | 95 |
| | |
| COMPROMÍS AMB EL MEDI AMBIENT | 98 |
| 8.1. Mínim impacte en el medi ambient | 99 |
| 8.2. Consum de recursos | 100 |
| 8.3. Lluita contra el canvi climàtic | 101 |
| | |
| SOBRE AQUEST INFORME | 103 |
| 9.1. Bases de preparació i presentació de l'informe | 104 |
| 9.2. Taula de continguts GRI | 105 |

Presentació de l'informe 2022

PRESENTACIÓ DE L'INFORME 2022

Mutual Mèdica aposta per una gestió més eficient i sostenible

Benvolguts mutualistes:

Em complau presentar-vos el primer **Informe de sostenibilitat** de Mutual Mèdica en el qual es reflecteix la rellevància transversal de la sostenibilitat per a la nostra entitat. El nostre objectiu és reforçar la transparència davant els nostres grups d'interès i rendir comptes sobre el nostre acompliment social, ambiental i de governança.

Sota aquestes premisses centrem l'estratègia de sostenibilitat de Mutual Mèdica des d'un enfocament responsable i sostenible que ens permet avançar en el desenvolupament i consolidació d'un sistema de gestió ètica dins de l'entitat, tenint en compte les expectatives de totes les parts interessades. L'objectiu és afermar el nostre posicionament estratègic i desenvolupar relacions justes i equitatives amb els nostres mutualistes, col·laboradors, proveïdors i el col·lectiu mèdic.

Al llarg de 2022 hem estat treballant en el **Programa de sostenibilitat**. Un pla que ens ha permès desenvolupar el **Pla Director de Sostenibilitat 2023-2025**, una iniciativa ambiciosa que té per objectiu adaptar l'estratègia de l'entitat a les necessitats i prioritats de tots els grups d'interès, aspirant així a convertir Mutual Mèdica en una entitat més eficient, responsable i compromesa amb l'entorn i la societat. Aquest pla ens ha ajudat a redefinir les nostres línies estratègiques i impulsar la incorporació de criteris ASG en la presa de decisions per a totes les nostres àrees de negoci.

En termes de govern corporatiu, a Mutual Mèdica ens esforcem per mantenir els més alts estàndards de transparència, ètica i compliment normatiu. En 2022 hem establert polítiques que ens permeten disposar d'un sistema de govern robust que garanteix una gestió sana, prudent i ètica de l'entitat, adequada a la complexitat de les nostres operacions. A més de polítiques per a assegurar la integritat a tots els nivells i vetllar per la igualtat d'oportunitats en el tracte entre empleats, mutualistes i el col·lectiu mèdic.

A l'informe queda també reflectit el nostre compromís amb la inversió sostenible incorporant criteris ambientals, ètics i morals en la presa de decisions d'inversió, que ens ajuden a excloure sectors controvertits, països i entitats poc ètiques.

Us convido a consultar aquest Informe de Sostenibilitat que ofereix una visió global sobre la nostra gestió de la sostenibilitat.

Aprofito aquesta oportunitat per agrair els nostres mutualistes, col·laboradors i altres grups d'interès la seva contribució per a que a Mutual Mèdica puguem continuar avançant en el camí cap al desenvolupament sostenible.

Cordialment,



**Dra. M. Asunción Torrents
Fernández**
Presidenta de la Comissió
d'Estratègia, Innovació i RSC



Resum del 2022

Principals xifres (a 31 de desembre de 2022)

82.109

metges mutualistes

147,8 M

d'euros en volum de quotes

37,4 M

d'euros en prestacions pagades

236 %

ràtio de solvència



Gestió d'actius: **1.464,7 M** d'euros

Resultat inversions: **13 M** d'euros



18 delegacions arreu del país

169 col·laboradors

599 proveïdors actius

Esdeveniments destacats

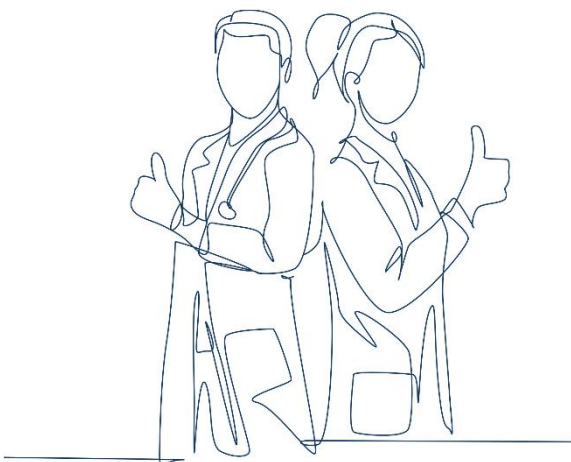
Consolidem l'aposta per la sostenibilitat



Al llarg del 2022, a Mutual Mèdica consolidem la nostra aposta per la sostenibilitat desenvolupant un **sistema de gestió ètica i sostenible** dins de la gestió global de l'entitat, establint un marc que ens permeti continuar avançant en aquest àmbit tenint en compte la missió i valors organitzatius, així com les expectatives dels

grups d'interès i el finançament del posicionament estratègic en els principis bàsics que conformen el sistema.

Continuem avançant en la digitalització



Amb la finalitat d'obtenir major accessibilitat als productes que oferim, un any més continuem avançant en l'obertura de nous canals de comunicació amb els nostres mutualistes. En 2022 hem posat en marxa el **Portal de Gestió de Prestacions** i l'**Àrea Mutualista**. Així mateix, estem treballant en la implementació del CRM en tots els processos interns per a continuar

incrementant la qualitat de tots els serveis. Per a això, al llarg d'aquest exercici, hem impartit noves formacions a tota la plantilla en aquesta matèria.

Redefinim la cultura corporativa



En 2022 vàrem desenvolupar el **Programa de Sostenibilitat**, un projecte transversal que actualitza els compromisos de l'entitat considerant els tres pilars de la sostenibilitat: Ambiental, Social i Governança (ASG), i reforça l'aposta històrica de Mutual Mèdica per la creació de valor a llarg termini, la innovació i la

generació d'impacte positiu en el col·lectiu. A mes, **vàrem redefinir la cultura corporativa** amb l'objectiu de prioritzar aquells assumptes que, en matèria ètica, econòmica, ambiental i social, s'han identificat com a rellevants i que poden influir de manera substancial sobre les decisions dels grups d'interès.

Aprovem el primer Pla d'Igualtat



Després de l'aprovació del primer **Pla d'Igualtat** en 2021, en 2022 continuem avançant en la implementació de les mesures orientades a aconseguir la igualtat d'oportunitats entre dones i homes en tots els àmbits de l'entitat.

Continuem millorant en la gestió del talent



Un any més continuem acompanyant a tots els equips en el seu desenvolupament professional mitjançant la implementació del pla de formació elaborat sobre la base de les necessitats detectades. Les accions formatives realitzades en 2022 se centren en quatre àmbits: **habilitats i competències, coneixement normatiu,**

banc de coneixements i “mutual te cuenta”.

Tenim un nou departament d'Experiència Mutualista



Any rere any continuem apostant per assegurar els metges perquè puguin exercir la seva professió amb tranquil·litat. En 2022, amb la finalitat de posar el mutualista en el centre de la nostra presa de decisions, hem creat el **departament d'Experiència Mutualista** i hem llançat l'**Àrea Mutualista**. Es tracta d'un canal a

través del qual escoltem la veu de tots aquells metges mutualistes que ens vulguin transmetre qualsevol tipus de dubte, consulta, suggeriment o reclamació relacionada amb les assegurances o amb el cobrament de prestacions.

La Fundació Mutual Mèdica compta amb tres nous programes

Fundació

Al llarg del 2022, la Fundació Mutual Mèdica ha iniciat nous projectes entorn a tres programes:



Impulsar(me):

El programa destinat per a impulsar els metges en la seva formació i en la recerca en totes les etapes de la seva vida professional. Amb especial atenció a promoure i impulsar el desenvolupament tant del professional mèdic com de la professió.

Cuidar(me):

El programa se centra en vetllar per la salut del metge i pel seu benestar, així com conscienciar el metge de la importància de cuidar-se. Articulant l'activitat a través de dues línies d'actuació claus: l'estudi de la salut del metge i la humanització dels centres hospitalaris.

Conscienciar(me):

El programa amb un eix solidari i amb impacte social, destinat a conscienciar el col·lectiu de metges de la seva capacitat d'impacte positiu, així com a fomentar la solidaritat i la col·laboració entre metges, especialment en moments de vulnerabilitat.

Projecte plantació del bosc Mutual Mèdica



Un any més, Mutual Mèdica i Bosquia mantenen l'acord de reforestar la **zona de bosc danyada, a Girona**, amb la plantació d'arbres autòctons. Es calcula que el bosc de Mutual Mèdica absorirà 50 tones de CO₂ emeses a l'atmosfera.

Canvi dels vehicles comercials a vehicles híbrids



Amb la finalitat de reduir la petjada de carboni, durant el 2022 l'entitat ha incorporat en la seva flota de vehicles cotxes híbrids de rënting per als assessors comercials, amb la finalitat de la **reducció d'emissions de CO₂ a l'atmosfera**.

Reducció de la utilització del paper



A Mutual Mèdica hem realitzat una aposta ferma per aconseguir un augment d'informació digitalitzada en detriment del consum imprès des del 2020. Durant aquest exercici hem volgut fer un pas més, i hem integrat la **signatura digital** tant a nivell intern com per al mutualista, hem obert l'**accés telemàtic a les assemblees**, i hem posat en marxa l'**Àrea Mutualista** i el portal de l'empleat *La meva Mutual*.

**Coneix
Mutual Mèdica**

CONEIX MUTUAL MÈDICA

Qui som

Mutual Mèdica és una mutualitat de previsió social, sense ànim lucratiu, fundada en 1920 per metges, que exerceix una modalitat asseguradora de caràcter voluntari complementària al sistema de Seguretat Social obligatòria, mitjançant aportacions dels mutualistes, persones físiques o jurídiques, o d'altres entitats o persones protectores.

Som la mutualitat de metges cuidant de metges. Una entitat creada per metges que s'uneixen per a formar una xarxa de confiança que els garanteix seguretat per a ells i les seves famílies durant tot l'exercici de la seva professió, des de la seva etapa acadèmica fins a la jubilació, atenent els metges adequadament en tots els moments d'adversitat, com ara malaltia, defunció i altres situacions imprevistes de la vida personal i/o professional.

Amb un propòsit que, des de fa més de 100 anys, continua oferint les màximes cobertures i garanties, amb total solvència, a més de 80.000 mutualistes. Amb una visió transformadora i sostenible, a futur.

Com a mutualitat de previsió social, els propietaris de Mutual Mèdica són els propis metges mutualistes, i tots els beneficis que s'obtenen a l'entitat es reinverteixen en favor dels mateixos mutualistes, el col·lectiu mèdic i la societat, generant valor a llarg termini.

En aquest sentit, l'entitat, distribuïda per tota la geografia espanyola, s'emmarca en un model d'economia social i presenta una estructura corporativa que fomenta la màxima transparència i rigor en la gestió de l'entitat. Mutual Mèdica compta amb 18 delegacions arreu d'Espanya, amb la seva seu social situada a Barcelona.



Visió, missió i valors

Visió

La nostra visió és ser l'entitat asseguradora de confiança per a tots els metges.

Missió

La nostra missió és assegurar els metges per a que puguin exercir la seva professió amb tranquil·litat.

Valors

Allò que creiem, allò que sentim i el que som, defineixen com actuem. Els nostres valors han fet de Mutual Mèdica l'entitat de referència que és avui. I continuen sent el motor que

ens porta a créixer, avançar i transformar positivament, per a garantir la sostenibilitat de l'entitat en favor dels mutualistes.

01.

Eficiència

Innovem i optimitzem els recursos, per a obtenir els resultats esperats. Qüestionem allò establert, valorem l'esforç-efectivitat. Dissenyem nous processos per a donar resposta àgil a les necessitats dels metges. Proposant, accelerant i escalant solucions d'impacte positiu.

02.

Responsabilitat

Donem el millor de nosaltres mateixos, mesurant l'impacte de les accions i evolucionant per a aportar cada dia més valor. Assumint objectius i compromisos, avaluant encerts i errors..

03.

Integritat

Integrem el propòsit en les nostres accions diàries, reflectint en els fets el que promovem amb les paraules. Construint relacions sòlides, constructives, en pro del talent individual i col·lectiu, impulsat per la cooperació.

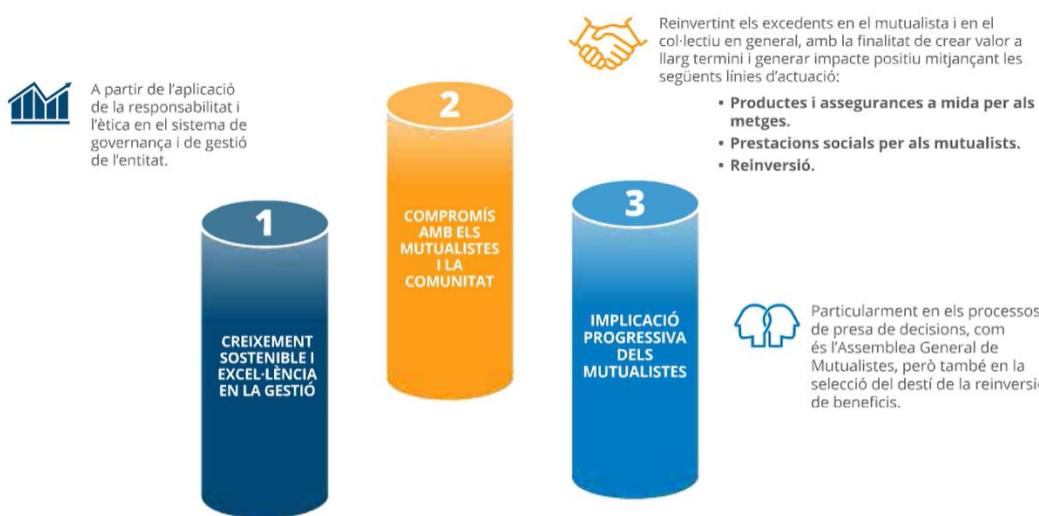
04.

Compromís

Amb la solidaritat per a millorar la vida dels metges, companys, societat i el planeta. Amb els vincles amb els grups d'interès.

Què fem

Per a portar a la pràctica el nostre propòsit, a Mutual Mèdica seguim tres pilars que guien l'actuació de la mutualitat:



1. El creixement sostenible i l'excel·lència en la gestió, a partir de l'aplicació de la responsabilitat i l'ètica en el sistema de governança i de gestió de l'entitat.
2. El compromís amb els mutualistes i la comunitat, reinvertint els excedents en el mutualista i en el col·lectiu en general, amb la finalitat de crear valor a llarg termini i generar impacte positiu mitjançant les següents línies d'actuació:

- **Productes i assegurances a mida per als metges.** Escoltar el metge, conèixer les seves necessitats i en funció d'aquestes innovar en productes i serveis segons cada moment del seu cicle de vida.
 - **Prestacions socials per als mutualistes,** per a garantir la seva qualitat de vida i complementar el seu benestar laboral. Aquestes prestacions socials estan vinculades a operacions d'assegurança en els terminis i complint els requeriments establerts a l'apartat 4 de l'article 44 de la Llei 20/2015 de 14 de juliol, d'ordenació, supervisió i solvència de les entitats asseguradores i reasseguradores (LOSSEAR).
 - **Reinversió** en el col·lectiu mèdic i en la societat mitjançant la Fundació Mutual Mèdica.
3. La progressiva implicació dels mutualistes en les decisions de l'entitat; particularment en els processos de presa de decisions, com és l'Assemblea General de Mutualistes, però també en la selecció del destí de la reinversió de beneficis.

Què oferim

Mutual Mèdica compta amb una àmplia gamma d'assegurances i prestacions, per a cobrir totes i cadascuna de les necessitats que tenen els nostres mutualistes, a totes les comunitats en que operem.

ASSEGURANCES

Solucions pensades per a tu i la teva professió.

Mutual Mèdica és especialista a oferir cobertures exclusives per a tu i la teva família a més d'incloure avantatges i serveis per als nostres mutualistes.

Assegurances particulars

Assegurem el que més importa.

Protegim el teu futur i el de la teva família davant qualsevol eventualitat particular, amb les cobertures exclusives que Mutual Mèdica ofereix.

Assegurança de Vida



Assegurança Multi-Vida

Una assegurança de vida per i per a metges mutualistes, que permet disposar de recursos econòmics en cas de que tu faltis o en cas d'una incapacitat greu.

[Més informació](#)



Assegurança Vida-Estalvi

Una assegurança vitalícia que garanteix un capital als teus beneficiaris en cas que tu faltis.

[Més informació](#)

Assegurança d'Orfandat



Una assegurança que t'ofereix una renda mensual per als teus fills fins als 24 anys en cas de defunció o invalidesa permanent absoluta.

[Més informació](#)

Assegurança de Dependència



Una assegurança que garanteix una renda mensual vitalícia en cas de pèrdua d'autonomia personal, sigui per edat, malaltia o discapacitat, perquè tinguis una major qualitat de vida, cures i assessorament personalitzat.

[Més informació](#)

Assegurança de la Llar



Una assegurança que protegeix els béns i el patrimoni, enfront de danys i desperfecte, amb cobertures en el cas d'incendi, explosió, fenòmens atmosfèrics, robatori, danys estètics, furt, desperfectes per robatori, danys per aigua i danys elèctrics, entre d'altres. Gestionat per la corredoria digital MutualMed.

[Més informació](#)

Assegurança de Cotxe i Moto



Una assegurança que preveu tots els escenaris en cas de sinistre, cobreix danys atmosfèrics (calamarsa, neu), objectes personals en cas de robatori, peritatge en cas de robatori o danys, reclamació de multes i assistència en viatge i carretera des de Km 0. Gestionat per la corredoria digital MutualMed.

[Més informació](#)

Assegurança de Salut



Una assegurança que ofereix excel·lents facultatius per al col·lectiu mèdic, cobrint l'assistència primària, urgències, el servei d'ambulància, l'atenció en domicili, les especialitats mèdiques, les proves diagnòstiques, els mètodes terapèutics, les intervencions quirúrgiques, l'hospitalització, l'atenció en urgències en viatges a l'estranger, videoconsulta d'urgències i la inscripció a programes de salut. Gestionat per la corredoria digital MutualMed.

[Més informació](#)

Assegurances professionals

La teva activitat mèdica, assegurada.

Protegim la teva activitat mèdica perquè puguis desenvolupar la teva activitat professional amb total tranquil·litat. Oferim unes assegurances pensades per i per a tots els metges.

Assegurances d'Incapacitat



Assegurança d'Incapacitat Laboral

Una assegurança que et garanteix una renda mensual durant la baixa laboral, fins i tot si passa a ser permanent. A més, cobreix la incapacitat laboral fins als 70 anys.

[Més informació](#)



Assegurança d'Incapacitat Professional Permanent

Una assegurança que et garanteix un capital en cas d'estar incapacitat per a continuar exercint la teva especialitat mèdica, perquè puguis centrar-te en reorientar la teva professió.

[Més informació](#)

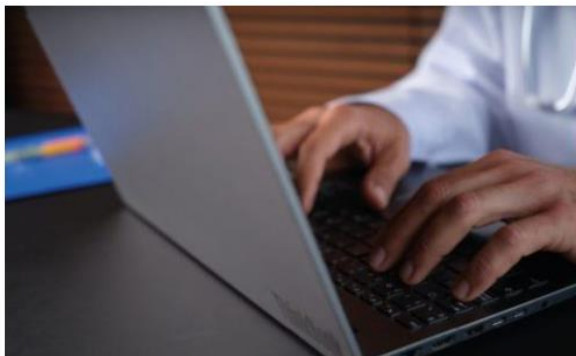


Assegurança de Guàrdies Mèdiques

Una assegurança que et cobreix des del primer dia quan no puguis realitzar les teves guàrdies mèdiques, assegurant-te una renda diària per la pèrdua d'ingressos en cas de baixa laboral per malaltia o accident.

[Més informació](#)

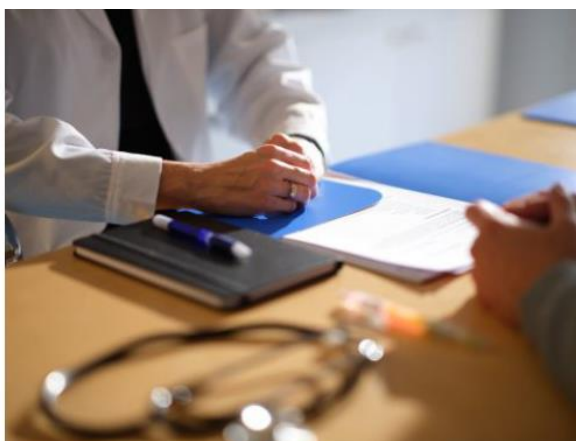
Assegurança de Ciberseguretat i Protecció de Dades



Una assegurança que respon a l'amenaça dels incidents cibernètics, així com cobertura als danys i responsabilitats per protecció de dades. Assegurança gestionada per la corredoria digital MutualMed.

[Més informació](#)

Assegurança de Consulta



Una assegurança que protegeix la consulta on es duu a terme l'activitat professional com a metge enfront de qualsevol tipus de sinistre. Cobreix la destrucció, deterioració o pèrdua dels béns assegurats o els seus accessoris a causa de l'acció d'un factor extern. L'avantatge principal de comptar amb aquesta assegurança és la tranquil·litat i la recuperació de la pèrdua econòmica. Aquesta assegurança presenta cobertures especialment dissenyades per al sector mèdic, i és gestionada per la corredoria digital MutualMed.

[Més informació](#)

Alternativa a Autònoms (MEL)

L'alternativa a l'assegurança d'autònoms.

Oferim una opció completa i personalitzada al Règim Especial de Treballadors Autònoms (RETA) perquè puguis exercir la professió mèdica amb tranquil·litat per compte propi, assegurant-te el màxim de cobertures.

Assegurança per a Metges d'Exercici Lliure (MEL)



Una assegurança que garanteix un conjunt de cobertures per al metge que necessita començar a treballar per compte propi, i que actua com una alternativa al règim d'autònoms.

[Més informació](#)

Assegurança per a metges que comencen la seva carrera professional

Emprendre la teva carrera, amb total tranquil·litat.

Oferim avantatges i serveis especialment pensats per a les teves necessitats.

Assegurança de Mutualista Jove



Una assegurança per a aquells metges que comencen la seva carrera professional i vulguin gaudir de bones cobertures, des del primer dia fins als 35 anys. Gratuït el primer any.

[Més informació](#)

ESTALVI-INVERSIÓ

Solucions adaptades a les teves necessitats d'estalvi. Per la seva rendibilitat i pels seus avantatges aquestes assegurances són la millor opció si penses en clau de futur per a tu i per als teus.

Assegurances per a l'Estalvi

Amb les assegurances d'Estalvi de Mutual Mèdica et permet generar un capital o inversió garantida per al teu futur. Segons el teu perfil pots triar les següents opcions:



Assegurança d'Estalvi i Inversió

Pensat per a aquells mutualistes que vulguin optimitzar una inversió garantida a mitjà termini.

[Més informació](#)



Assegurança d'Estalvi Garantit

Enfocat per als mutualistes que volen obtenir una rendibilitat a llarg termini sense renunciar a disposar del capital en qualsevol moment.

[Més informació](#)



Pla InbestMe

Un pla exclusiu per a mutualistes, que inverteix en Fons Socialment Responsables.

[Més informació](#)



Assegurances d'Estudis Garantits

T'assegura un capital per al futur dels fills, complementat amb l'Assegurança d'Orfandat per a obtenir la màxima cobertura per a ells.

[Més informació](#)

Assegurances per a la Jubilació

Assegurances creades per al col·lectiu mèdic, que permeten acumular un capital i sumar una rendibilitat garantida. Amb avantatges exclusius personals i fiscals a través de les següents opcions:



Assegurança de Jubilació Mutual

Aquesta assegurança permet acumular el capital que necessites per a això. Amb una rendibilitat garantida i un benefici fiscal atractiu.

[Més informació](#)



Pla de Previsió Assegurat Mutual

Una assegurança de jubilació que permet traspasar i mobilitzar capitals d'altres plans de pensions o de plans de previsió assegurat, a més de realitzar aportacions periòdiques amb els màxims avantatges fiscals.

[Més informació](#)



Assegurança de Jubilació Estalvi Fiscal 105

Una assegurança que assegura un capital a partir d'una aportació única, establerta per l'assegurat a un interès brut anual garantit, amb grans avantatges fiscals.

[Més informació](#)

Préstec MIR



Ajuda econòmica per als metges que estan iniciant la seva carrera professional, amb la finalitat de donar-los suport de manera solidària i oferir-los tranquil·litat econòmica durant el seu període de residència i especialització.

[Més informació](#)

Cadena de subministrament

A Mutual Mèdica sabem que la gestió responsable de la nostra cadena de subministrament és un factor clau per a l'èxit del negoci i la sostenibilitat a llarg termini.

En l'actualitat, disposem d'una **Política d'Adquisició de Béns i Serveis** que conté els principis bàsics per a la selecció i relació amb els proveïdors, fomentant la selecció d'aquells proveïdors amb la millor relació qualitat-servei.

El nostre procés per a l'adquisició de béns i serveis segueix un model mixt de gestió centralitzada i descentralitzada mitjançant el qual:

- Cada unitat organitzativa o centre de cost (d'ara endavant CECO) és responsable de la gestió dels proveïdors de les seves adquisicions i de les autoritzacions de les factures rebudes.
- El departament d'Administració i Finances valida aquestes factures i les introdueix en l'aplicació comptable per a poder procedir posteriorment al seu pagament.

En l'actualitat, comptem amb un **procés d'avaluació de proveïdors** mitjançant el qual:

- Realitzem una avaluació a tots els proveïdors tenint en compte el preu, la qualitat, el coneixement i l'adequació tècnica, el compliment dels terminis de lliurament i el nivell de col·laboració, proactivitat i servei rebuts.
- El CECO, després d'haver rebut els béns i/o serveis de nous proveïdors o proveïdors recurrents el volum anual de facturació dels quals sigui igual o superior a 12.000 euros, realitza un informe de satisfacció que lliura a l'activitat de compres, la qual realitza un informe de les avaluacions que es lliura a la Direcció de l'entitat i a la **Comissió d'Auditoria i Control (CAIC)**. Si l'avaluació és negativa, el CECO ha d'informar el proveïdor dels aspectes negatius sorgits d'aquesta, perquè aquest els esmeni. En el cas que la següent avaluació anual fos negativa, s'haurà de prescindir del proveïdor avaluat. Addicionalment, per a les adquisicions que superen el llindar dels 100.000 euros, exigim un mínim de 3 ofertes comparables de diferents proveïdors.

L'activitat de compres és l'encarregada de supervisar el compliment dels criteris d'avaluació dels proveïdors aplicats en els diferents CECO i confirma que les directrius aplicades estiguin alineades.

Des de la nostra voluntat de minimitzar els impactes negatius ambientals, socials i econòmics del negoci i amb una aposta ferma pel desenvolupament de productes i solucions sostenibles, actualment estem treballant en la incorporació de criteris ASG en els procediments d'identificació, selecció i avaluació de proveïdors. Tot això amb la finalitat d'alinejar el procés de presa de decisions amb els valors corporatius i amb les prioritats estratègiques en matèria de sostenibilitat.

Compromís amb la sostenibilitat

COMPROMÍS AMB LA SOSTENIBILITAT

La nostra estratègia de sostenibilitat

En els últims anys, les expectatives de la societat cap a les empreses han sofert un profund canvi, de ser considerades únicament com a agents en l'àmbit econòmic a actors clau per a impulsar un desenvolupament sostenible. Aquest canvi ha transcendit del pla merament econòmic, i s'ha manifestat en el pla social, ambiental i de bon govern, afectant entitats amb models d'economia social, com la nostra.

A Mutual Mèdica aquest paradigma ja formava part de la nostra raó de ser com a entitat d'economia social i ens ha guiat durant 100 anys de vida.

En 2021, aconseguim assolir dos objectius: 1) revisar la política d'inversions, aconseguint que el 70% de la cartera de l'entitat fossin empreses que tinguessin en compte les variables de sostenibilitat, sempre dins del perfil prudent d'inversió que ens caracteritza per a complir amb els compromisos d'estalvi a llarg termini i garantir la solvència de l'entitat, 2) començar amb la implicació progressiva dels nostres mutualistes en la presa de decisions; per exemple i de manera rellevant, en la reinversió de beneficis de la institució.

Al llarg del 2022, a Mutual Mèdica hem decidit avançar en l'objectiu de desenvolupar i consolidar un Sistema de gestió ètica i sostenible dins de la gestió global de l'entitat, establint un marc que permeti continuar avançant en aquests àmbits tenint en compte la missió i valors organitzatius, així com les expectatives dels grups d'interès i afermant el posicionament estratègic de Mutual Mèdica en els principis bàsics que conformen aquest sistema.

Durant l'any 2022 s'ha treballat per a adaptar aquesta estratègia a les necessitats o prioritats dels nostres grups d'interès mitjançant el Programa de sostenibilitat. Es tracta d'un projecte transversal que actualitza els compromisos de l'entitat considerant els tres pilars de la sostenibilitat: Ambiental, Social i Governança (ASG), i reforça l'aposta històrica de Mutual Mèdica per la creació de valor, la millora contínua i la generació d'impacte positiu. La fi última d'aquest programa ha estat l'elaboració d'un Pla director de Sostenibilitat a tres anys.

El programa s'ha dissenyat en tres fases:

- Primer, l'anàlisi de la gestió ètica i de governança de l'entitat. En altres paraules, com guanyem els diners i com ens gestionem.
- Segon, la realització del que es coneix com l'anàlisi de materialitat, dirigit a determinar quins són els temes més rellevants per a tots els grups d'interès (interns i externs), amb l'objectiu d'adequar l'actuació a aquestes prioritats.
- I tercer, l'estudi i desenvolupament de noves eines i metodologies per a garantir la màxima implicació dels mutualistes en el govern de l'entitat.

La implementació del marc de gestió del comportament responsable i sostenible de l'entitat es recull així en el Pla director de Sostenibilitat 2023-2025, el qual té com a objectius:

- Contribuir a minimitzar els riscos.
- Gestionar de manera transversal les iniciatives estratègiques relacionades amb la gestió responsable i sostenible, la qual cosa implica la prioritització d'aquells assumptes que, en matèria ètica, econòmica, ambiental i social, s'han identificat com a rellevants i que poden influir de manera substancial sobre les decisions dels nostres grups d'interès.
- Generar oportunitats al llarg de tota la cadena de valor de Mutual Mèdica.

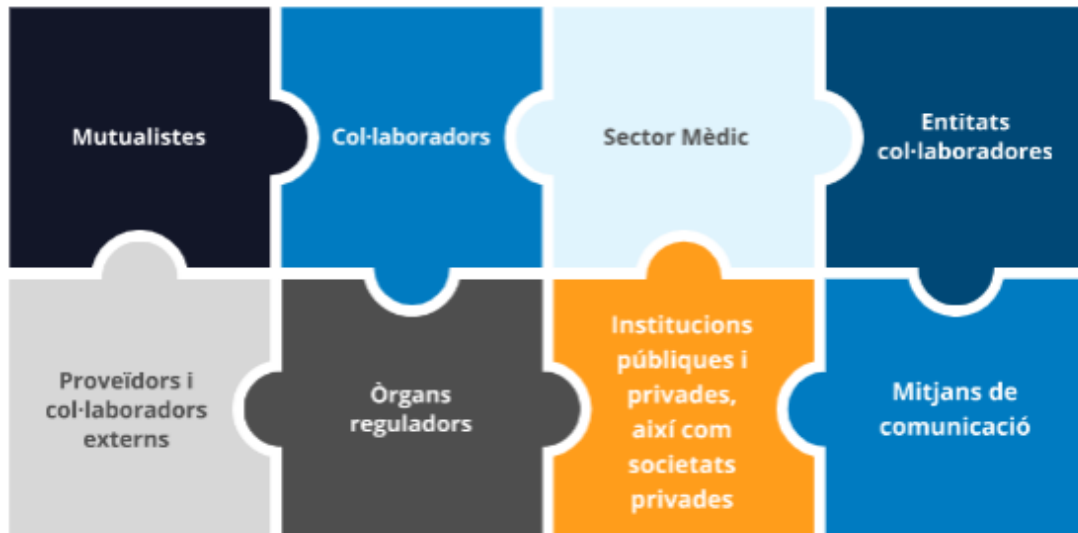
Mitjançant l'elaboració del Pla Director, a Mutual Mèdica hem redefinit les línies estratègiques i hem establert nous objectius que es materialitzaran al llarg de 2023. El Pla Director gira entorn de set línies estratègiques que aglutinen els assumptes més rellevants en matèria de gestió ètica i sostenible per a l'entitat. Aquestes són:



Entorn d'aquestes línies estratègiques hem establert **19 objectius i 44 línies d'acció** la consecució dels quals contribuirà a aconseguir els esmentats objectius. La selecció d'aquestes línies prioritàries es va realitzar sobre la base dels resultats de l'anàlisi de materialitat dut a terme en el marc de l'elaboració del Pla Director (per a més informació, consultar apartat 2.3).

Els nostres grups d'interès

A Mutual Mèdica estem compromesos a enfortir la relació amb els nostres grups d'interès. Per això, promovem la comunicació activa i transparent i disposem de diferents canals i eines de comunicació que ens permeten interactuar amb els nostres grups d'interès interns i externs.



Mutualistes

Els metges associats i propietaris de l'entitat.

Col·laboradors

L'equip de persones de Mutual Mèdica.

Sector Mèdic

Els estudiants de medicina, els metges residents, els metges dels centres hospitalaris o d'atenció, els metges autònoms i els metges jubilats.

Entitats col·laboradores

Associacions amb les quals col·laborem per a ser fermes amb el nostre compromís amb la societat, com ara col·legis de metges, hospitals, centres de salut, societats científiques, associacions de metges, associacions d'estudiants, entre d'altres.

Proveïdors i col·laboradors externs

Empreses que intervenen en la nostra cadena de subministrament.

Òrgans reguladors

Entitats que regulen l'aplicació de les normatives vigents en el nostre sector.

Institucions públiques i privades, així com societats privades

Institucions de l'administració pública que participen en l'ecosistema sanitari i assegurador.

Mitjans de comunicació

Persones d'altres sectors o interessats en l'activitat.

Anàlisi de materialitat

En 2022, hem elaborat la nostra primera anàlisi de materialitat, amb la finalitat de:

- Identificar els temes més rellevants per a l'empresa i prioritzar-los.
- Conèixer els assumptes que més preocupen els grups d'interès.
- Conèixer com impacten aquests assumptes en el model de negoci.
- Alinear l'estratègia de sostenibilitat amb les expectatives dels grups d'interès.

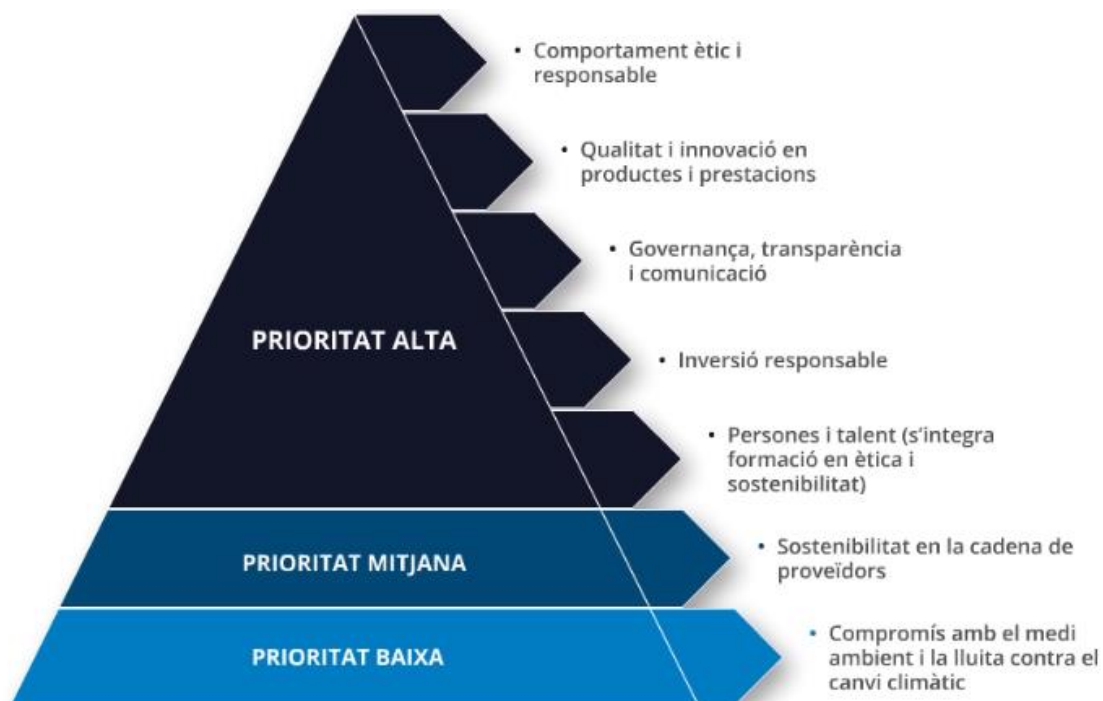
Per a dur a terme l'anàlisi de materialitat hem seguit el següent procés:

1. Definició dels grups d'interès rellevants per a l'anàlisi de materialitat: el consell d'administració, treballadors i mutualistes.
2. Anàlisi de temes i bones pràctiques a nivell sectorial per a permetre analitzar i comparar els temes materials d'altres empreses del sector.
3. Consulta amb els grups d'interès a través de processos de recerca qualitativa (entrevistes grupals semiestructurades en profunditat) i quantitatives (enquestes) i anàlisis dels resultats d'aquests processos. El procés participatiu i consultiu va comptar amb la participació de l'equip directiu de Mutual Mèdica, una selecció representativa de les persones treballadores, i una important mostra de metges mutualistes en qualitat de propietaris de l'entitat.
4. Priorització dels assumptes identificats en ordre d'importància sobre la base dels resultats d'aquesta anàlisi per a alinear l'estratègia de l'entitat amb la sostenibilitat.

A continuació, es mostren els resultats obtinguts:



Sobre la base d'aquesta anàlisi, hem categoritzat les línies estratègiques en tres nivells de prioritats:



Contribució als Objectius de Desenvolupament Sostenible

Ens trobem en la dècada d'acció de l'Agenda 2030 de Nacions Unides, un context d'urgència en el qual tenim l'oportunitat única de contribuir per a fer front als reptes socials i mediambientals i portar al màxim possible el compliment dels 17 Objectius per al Desenvolupament Sostenible.

Per això, durant el 2022, a Mutual Mèdica hem continuat contribuint de manera activa en la consecució dels Objectius de Desenvolupament Sostenible (ODS), aprovats per les Nacions Unides.

Per l'activitat i àmbit d'actuació de la mutualitat ens enfoquem en els següents sis ODS:



Bon govern

BON GOVERN

Sistema de Govern Corporatiu

Òrgans socials per a la gestió responsable

En Mutual Mèdica disposem d'un sistema de govern robust que garanteix una gestió sana, prudent i ètica de l'entitat, adequada a la complexitat de les operacions. Tal com estableix la normativa d'ordenació, supervisió i solvència d'entitats asseguradores, el nostre sistema de govern està constituït per una estructura organitzativa transparent i apropiada, amb una clara distribució i una adequada separació de funcions i mecanismes eficaços per a garantir la transmissió de la informació.



Els principis i mecanismes de control i compliment del sistema de Govern es recullen en el **Marc de Sistema de Govern**, aprovat pel Consell d'Administració de Mutual Mèdica.

Els Estatuts socials recullen els òrgans socials de govern de Mutual Mèdica: l'Assemblea General i el Consell d'Administració. A més, el Consell d'Administració podrà preveure l'existència de comissions delegades del Consell. En aquesta línia també es preveu disposar de la Comissió d'Auditoria i Control com a òrgan col·legiat.

A continuació, es presenten les funcions de cada òrgan:

Assemblea General de Mutualistes

Convocada i constituïda en la forma determinada en els articles 18 a 21 dels Estatuts socials. Compon la reunió dels mutualistes per a deliberar i prendre acords, com a òrgan suprem d'expressió de la voluntat social en les matèries que li atribueixen la legislació regulada de les mutualitats de previsió social, i els Estatuts socials.

Tots els mutualistes tenen dret a participar en l'Assemblea General en la forma establerta en els Estatuts socials.

Consell d'Administració

És l'òrgan de representació, govern i gestió de Mutual Mèdica. Corresponen al Consell d'Administració quantes facultats de representació, disposició i gestió no estiguin reservades per la legislació reguladora de les mutualitats de previsió social a l'Assemblea General o a la Comissió d'Auditoria i Control.

Entre les seves funcions, el Consell ha de:

- Aprovar les estratègies generals de Mutual Mèdica recollides en el Pla estratègic i en els objectius de gestió anuals.
- Aprovar una estructura general de riscos assumibles, recollida en el Marc d'Apetit al Risc, així com el conjunt de mesures i polítiques generals per

a implantar i desenvolupar sistemes interns de control, seguiment i avaluació continuada dels riscos.

- Formular els comptes anuals i la seva presentació a l'Assemblea General de Mutualistes, així com la formulació de qualsevol classe d'informe exigint per la llei a l'òrgan d'administració sempre que l'operació a què es refereix l'informe no pugui ser delegada.
- Elaborar i presentar davant l'Assemblea General de Mutualistes un Informe Anual sobre el desenvolupament de les seves funcions i explicació de les principals activitats dutes a terme durant l'exercici.
- Aprovar les inversions o operacions de tota mena que, per la seva elevada quantia o especials característiques, tinguin caràcter estratègic o especial risc fiscal, o d'una altra índole, tret que la seva aprovació correspongui a l'Assemblea General de Mutualistes.
- Supervisar el funcionament de les comissions que hagués constituït i de l'actuació dels òrgans delegats i dels directius que hagués designat. Així mateix, supervisa el desenvolupament general de polítiques, estratègies, i del propi sistema de control intern, mitjançant l'establiment de mecanismes adequats d'intercanvi d'informació a Mutual Mèdica.

Els membres del Consell d'Administració han de reunir els requisits d'honorabilitat i aptitud que, per als qui exerceixin la direcció efectiva o exerceixin funcions que integren el sistema de govern de Mutual Mèdica, exigeixen l'article 38 de la LOSSEAR i, en desenvolupament d'aquest precepte, l'article 18 del Reial Decret 1060/2015, de 20 de novembre, d'ordenació, supervisió i solvència de les entitats asseguradores i reasseguradores (ROSSEAR).

En relació amb la composició del Consell d'Administració, el Consell ha d'estar constituït per un màxim de vint-i-un i un mínim de quinze membres, dels quals un ha de ser President, un altre Vicepresident, un Tresorer, un Secretari i la resta vocals, podent-se nomenar també un Vice-Secretari i un Comptador. Els membres del Consell d'Administració han de ser persones físiques amb plena capacitat d'obrar i, almenys, les dues terceres parts d'ells han d'ostentar la

condició de mutualista amb una antiguitat, com a mínim, d'un any en la data de la convocatòria electoral corresponent.

A continuació, s'indiquen els membres del Consell d'Administració a 31 de desembre de 2022:



President
Dr. Lluís A.
Morales Fochs



Vicepresident
Dr. José Ignacio
Catalán Ramos



Secretària
Dra. M. Asunción
Torrents
Fernández



Vicesecretari
Dr. Alejandro
Andreu Lope



Tresorer
Dr. Lluís Castells
Fusté



Comptador
Dr. Javier
Mareque Bueno



Vocal
Dr. Santiago
Agudé Bruix



Vocal
Dra. Rosa M.
Boyé de la Presa



Vocal
Dra. Teresa
Maristany
Daunert



Vocal
Dr. Fernando
Rivas Navarro



Vocal
Dra. María
Magdalena
Salcedo Plaza



Vocal
Dr. Miquel
Vilardell Tarrés



Vocal
Dr. Miguel
Zabalza
Cerdeiriña

Vocals en representació dels Col·legis Oficials de Metges

Col·legi Oficial de Metges de Barcelona



Dr. Lluís Esteve
Balagué



Dr. Josep Maria
Benet Martí

Col·legi Oficial de Metges de Girona



Dr. Josep
Vilaplana Birba

Col·legi Oficial de Metges de les Illes Balears



Dr. Carles
Recasens
Laguarda

Col·legi Oficial de Metges de Lleida



Dr. Ramón Mur
Garcés

Col·legi Oficial de Metges de Tarragona



Dr. Sergi Boada
Pie

Col·legi Oficial de Metges de Cantabria



Dr. Francisco
Javier Hernández
de Sande de
Prada

Vocal externa



Sra. Ana Baró
Casamajó

El Consell d'Administració desenvolupa la seva funció mitjançant comissions delegades, que es constitueixen com a òrgans de suport i anàlisi d'assumptes especialment rellevants per a l'entitat, per això, les comissions delegades estan constituïdes íntegrament per membres del Consell d'Administració.

A continuació, es llisten les comissions que donen suport al Consell d'Administració:

Comissió Permanent

Òrgan que resol els assumptes en tràmit i prepara els Consells d'Administració. A més, participa en el procés de nomenament de professionals independents quan aquests hagin de col·laborar amb el Consell o amb alguna de les seves comissions. A continuació, s'indiquen els membres a 31 de desembre de 2022:



President
Dr. Lluís A.
Morales Fochs



Vicepresident
Dr. José Ignacio
Catalán Ramos



Secretària
Dra. M. Asunción
Torrents
Fernández



Vicesecretari
Dr. Alejandro
Andreu Lope



Tresorer
Dr. Lluís Castells
Fusté



Comptador
Dr. Javier
Mareque Bueno

Comissió d'Inversions

Òrgan format per un mínim de dos consellers (el Tresorer i el Comptador) i per un màxim de quatre i per la Direcció de l'entitat. Les seves funcions són claus per a garantir que el sistema de Govern assumeix màxima responsabilitat. La comissió es responsabilitza de la comunicació i coordinació entre els auditors, el Consell d'Administració i l'equip de gestió. Avalua les auditories, supervisa l'adequació i desenvolupament dels sistemes interns de control i el compliment de les regles de govern. Així mateix, adopta les decisions d'inversió i desinversió, dins del marc establert en la política de gestió d'inversions.

La Comissió està formada per consellers electes. A continuació, s'indiquen els membres a 31 de desembre de 2022:



President
Dr. Lluís Castells
Fusté



Secretari
Dr. Javier
Mareque Bueno



Convidat
Dr. Martí Vidal
Mañas

Comissió d'Assegurances i Prestacions

Òrgan que vetlla per l'adjudicació de prestacions de les assegurances i assessoren en la gestió dels tràmits de les assegurances o mutualistes. Els membres consellers es consideren electes. A continuació, s'indiquen els membres a 31 de desembre de 2022:



Presidenta
Dra. M. Asunción
Torrents
Fernández



Conseller
Dr. Santiago
Aguadé Bruix



Conseller
Dr. Alejandro
Andreu Lope



Consellera
Dra. Rosa M.
Boyé de la Presa



Conseller
Dr. José Ignacio
Catalán Ramos



Consellera
Dra. Teresa
Maristany
Daunert



Consellera
Dra. María
Magdalena
Salcedo Plaza



Conseller
Dr. Miquel
Vilardell Tarré

Comissió d'Estratègia, Innovació i Responsabilitat Social Corporativa

Òrgan de caràcter informatiu i consultiu, sense funcions executives, amb facultats de suport i assessorament al Consell d'Administració. Entre les seves funcions es troben proposar i valorar les línies d'actuació claus en innovació, sostenibilitat, cultura i valors. A més, duu a terme el seguiment, gestió i implantació dels plans estratègics, garantint la seva adequada implantació i desenvolupament, i assessorar sobre el disseny de la cultura i dels valors corporatius, incloent-hi estratègia de pràctiques de negoci responsable i de sostenibilitat.

Així mateix, la Comissió s'encarrega de revisar i aprovar la informació presentada en aquest informe de sostenibilitat. A continuació, s'indiquen els membres a 31 de desembre de 2022:



Presidenta

Dra. M. Asunción
Torrents
Fernández



Conseller

Dr. Alejandro
Andreu Lope



Consellera

Sra. Ana Baró
Casamajó



Conseller

Dr. Lluís Castells
Fusté



Conseller

Dr. José Ignacio
Catalán Ramos



Conseller

Dr. Javier
Mareque Bueno



Conseller

Dr. Ramón Mur
Garcés



Conseller

Dr. Fernando
Rivas Navarro



Conseller

Dr. Sergi Boada
Pie



Conseller

Dr. Lluís Esteve
Balagué

Comissió d'Auditoria i Control

Òrgan que compleix la funció imposada per la normativa mercantil amb caràcter obligatori a totes les entitats cotitzades i a les mutualitats asseguradores la normativa específica de les quals no prevegi l'existència d'un òrgan similar.

Concretament, la Comissió d'Auditoria i Control té les següents responsabilitats bàsiques:

- Informar a l'Assemblea General de Mutualistes sobre les qüestions que es plantegin, que siguin competència de la comissió i, en particular, sobre el resultat de l'auditoria explicant la seva contribució i acompliment en la integritat de la informació financera.
- Elevar al Consell d'Administració la proposta de selecció de l'auditor de comptes, les condicions de contractació, l'abast del mandat professional i, en el seu cas, la renovació o no renovació.
- Rebre els informes de l'auditor de comptes, de la Funció d'Auditoria Interna i de la Funció de Verificació de Compliment, a l'efecte d'analitzar les propostes o requeriments que continguin, i decidir les actuacions que procedeixin si escau.
- Servir de canal de comunicació entre el Consell d'Administració i els auditors.

En el seu conjunt, els membres de la Comissió d'Auditoria i Control han de tenir coneixements tècnics pertinents del sector assegurador, i almenys un d'ells, és designat tenint en compte els seus coneixements i experiència en matèria de comptabilitat, auditoria o en ambdues. A continuació, s'indiquen els membres a 31 de desembre de 2022:



Presidenta
Sra. Ana Baró
Casamajó



Secretari
Dr. Santiago
Agudé Bruix



Conseller
Dr. Miquel
Vilardell Tarrés



Conseller
Dr. Miguel
Zabalza
Cerdeiriña

Per a garantir la màxima professionalització i experiència, tant el Consell com les seves Comissions poden comptar amb l'assessorament i la presència de professionals independents. Anualment, cada comissió elabora un informe resumint les activitats i la seva avaluació durant l'exercici, amb la finalitat de reportar aquesta activitat al Consell d'Administració.

Direcció General

És l'òrgan directiu de gestió dependent del Consell d'Administració. El seu titular, el director general, designat pel Consell d'Administració, presta amb caràcter permanent els seus serveis professionals a Mutual Mèdica. S'encarrega de la direcció administrativa i el control financer d'aquesta, assumint la responsabilitat de la seva adequada gestió econòmica i el compliment de la normativa específica del sector d'assegurances privades, singularment referent a les garanties financeres de marge de solvència, fons de garantia i provisions tècniques que hagi de constituir Mutual Mèdica.

Comitè de Direcció

Òrgan format pels directors de les diferents àrees que conformen l'organigrama intern de la mutualitat. El Comitè de Direcció té la funció d'assessorar la Direcció General i el Consell d'Administració sobre les línies estratègiques de l'entitat,

així com reportar els avanços en els projectes definits pel Consell i la Direcció.
A continuació, s'indiquen els membres a 31 de desembre de 2022:



Director General
Sr. Antonio López
López



**Subdirectora
General**
Sra. Sandra
Cantos López



**Directora de
Persones i
Talent**
Sra. Cristina
Gómez Esteban



**Director de
Tecnologia i
Operacions**
Sr. Óscar Molina
Garrido



**Directora de
Comunicació,
Marca, Relacions
Institucionals i
Sostenibilitat**
Sra. Anna
Morales Ballús



**Director
Comercial i
Marketing
Operatiu**
Sr. César Vizuete
Bermejo

Comitès de la Direcció

- Addicionalment, l'entitat compta amb diversos comitès operatius destinats a diferents àrees de treball, cadascun dels quals es regeix per un reglament intern o manual de funcionament aprovat per la Direcció, on s'estableixen, entre altres aspectes, les seves responsabilitats, components, freqüència de les reunions, obligacions de traçabilitat i comunicació dels seus acords, avaluació del seu acompliment, etc.
- Comitè ALM
- Comitè de Compliment
- Comitè de Productes

- Comitè de Recursos Humans
- Comitè de Riscos
- Comitè de Seguiment de Projectes
- Comitè de Sostenibilitat
- Comitè de Tecnologia
- Grup de Treball de Protecció de Dades i Seguretat de la Informació

Línies de defensa de suport en l'estructura de govern

Es reforça l'estructura dels òrgans socials i de govern, mitjançant el nomenament de quatre funcions claus en compliment de la normativa de Solvència II. Els titulars de cadascuna de les funcions citades a continuació són nomenats pel Consell d'Administració i reportats a la Direcció General d'Assegurances (organisme supervisor):

Funció Actuarial

Accions realitzades encaminades a aportar una seguretat o confiabilitat addicional referent a les tasques tècniques que requereixin de l'ús o coneixement de tècniques actuaries.

Funció de Gestió de Riscos

Accions per a garantir la implementació i el correcte funcionament d'un sistema de gestió de riscos adequat i proporcionat a l'entitat, que permeti la consecució de les estratègies establertes dins dels nivells de solvència aprovats pel Consell d'Administració.

Funció de Verificació de Compliment

Accions per a vetllar pel compliment de les normes externes (legislació general i normativa del sector o activitat) i internes (Estatuts socials, Polítiques internes, Manual de procediments per a la Prevenció del Blanqueig de Capitals i el Finançament del Terrorisme, pla de prevenció de delictes, protecció de dades personals i privacitat, etc.), amb l'objectiu de reforçar el Sistema de Control Intern, i per tant el Sistema de Govern, i evitar la pèrdua de reputació que Mutual Mèdica pot sofrir com a resultat d'incompliment.

Funció d'Auditoria Interna

Accions realitzades per a verificar l'adequació del sistema de control intern, així com el compliment de les regles de govern de Mutual Mèdica, la fiabilitat, la integritat i exactitud de la informació financera i de gestió, l'efectivitat dels programes implantats en la mateixa per a evitar frau, i verificar el compliment de les decisions adoptades pel Consell d'Administració.

Compliment, control intern i Gestió ètica

A Mutual Mèdica, la *funció de verificació de compliment* vetlla pel compliment de les normes externes (legislació general i normativa del sector o activitat) i internes (Estatuts socials, Polítiques, Manual de procediments per a la Prevenció del Blanqueig de Capitals i el Finançament del Terrorisme, entre d'altres), amb l'objectiu de reforçar el sistema de control intern, i per tant el Sistema de Govern.

Tenim molt clara la responsabilitat que tenim amb els nostres grups d'interès. Per això, sabem que totes les decisions que prenem com a entitat han de ser un reflex dels nostres valors, actuant sempre amb integritat empresarial, ja que només així podrem mantenir la seva confiança i demostrar que ens preocupem per generar un impacte positiu en tots els àmbits d'actuació.

En 2022, a Mutual Mèdica ens hem proposat desenvolupar el nostre **Codi Ètic**, amb l'objectiu de recopilar els principals compromisos amb els grups d'interès i comptar amb una guia de referència dels principis i valors que s'alineen amb l'entitat. Aquests compromisos són de caràcter obligatori per a tots els treballadors, proveïdors i col·laboradors externs de Mutual Mèdica, per a prevenir conductes o actituds contràries a l'ètica de la mutualitat.

Mutual Mèdica disposa d'un **Òrgan de Compliance Penal**, que té com a objectiu acompanyar l'execució del **Sistema de Gestió de Compliance Penal**. Aquest sistema de Gestió identifica el pla de prevenció de delictes i la seva probabilitat i impacte d'ocurrència amb l'objectiu d'evitar que Mutual Mèdica com a persona jurídica pugui incórrer en responsabilitat penal.

Certes conductes dels membres del sistema de govern o dels col·laboradors podrien posar en risc l'activitat de l'entitat, així com la reputació de Mutual Mèdica. Entre aquestes conductes delictives, es troben algunes que, pel context de la mutualitat i l'activitat que realitzem, són més susceptibles de produir-se, com el descobriment i revelació de secrets, l'estafa, l'espionatge empresarial, la corrupció, el blanqueig de capitals i finançament del terrorisme, el tràfic d'influències o els danys informàtics.

Les funcions del Sistema de Gestió estan dirigides a totes les àrees de l'entitat, així com a les seves relacions amb tercers: grups d'interès, socis de negoci, proveïdors, entre d'altres. Per aquesta raó, s'ha distribuït la **política de Compliance Penal** a tots els nivells i àmbits de la mutualitat. S'han realitzat accions de sensibilització, tant als òrgans de govern com als treballadors, perquè tinguin coneixement sobre aquests comportaments il·lícits d'aquesta mena d'irregularitats i disposin dels mecanismes de prevenció necessaris per a evitar que es produeixin i denunciar-ho.

A més, en l'exercici 2022 s'ha elaborat també una política d'anticorrupció i una altra de gestió del frau.

En aquesta línia, per al compliment d'altres normatives com la prevenció del blanqueig de capitals, Mutual Mèdica disposa de dos òrgans més especialitzats, que són l'**OCI** i la **Unitat Tècnica** que s'encarreguen de posar en pràctica les polítiques, procediments i altres obligacions establertes en aquesta matèria.

D'altra banda, en l'àmbit de la protecció de dades personals, Mutual Mèdica compta amb un **delegat de Protecció de Dades**, nomenat amb anterioritat per l'Agència Espanyola de Protecció de dades, que s'encarrega de donar resposta als requisits legals d'aquesta normativa i a treballar d'una forma transparent amb la privacitat de les dades dels nostres mutualistes, proveïdors, col·laboradors interns, etc., així com la seguretat, confidencialitat, integritat, disponibilitat i protecció d'aquests.

Mutual Mèdica disposa d'unes polítiques escrites en aquesta matèria que es troben a la disposició dels col·laboradors. A més dels requeriments legals i obligatoris per a complir el Reglament General de Protecció de Dades (RGPD) i/o la Llei orgànica de Protecció de Dades i Garantia dels Drets Digitals (**LOPDGDD**), hi ha implementades algunes mesures de gestió de seguretat per a evitar els riscos de ciberseguretat.

El Sistema de Control Intern engloba tots aquells processos i mesures establerts pel Consell d'Administració de Mutual Mèdica per a garantir que les operacions de l'entitat es realitzen segons el que s'estableix i amb el nivell de qualitat i precisió exigít. En concret, aquests procediments mesuren aspectes com l'eficàcia i eficiència de les operacions, la fiabilitat i integritat de la informació financera i no financera, l'adequada gestió dels riscos d'acord amb els objectius estratègics, i el compliment de les lleis, polítiques i procediments interns aplicables.

Auditoria Interna

En el seu rol de tercera línia de defensa, la funció d'Auditoria Interna s'encarrega de la **revisió i avaluació de manera objectiva i independent del Sistema de Control Intern**, amb l'objectiu de proporcionar una garantia addicional al Consell d'Administració. Per a això, compta amb la col·laboració d'una firma externa independent i de prestigi, i un procés d'auditoria interna.

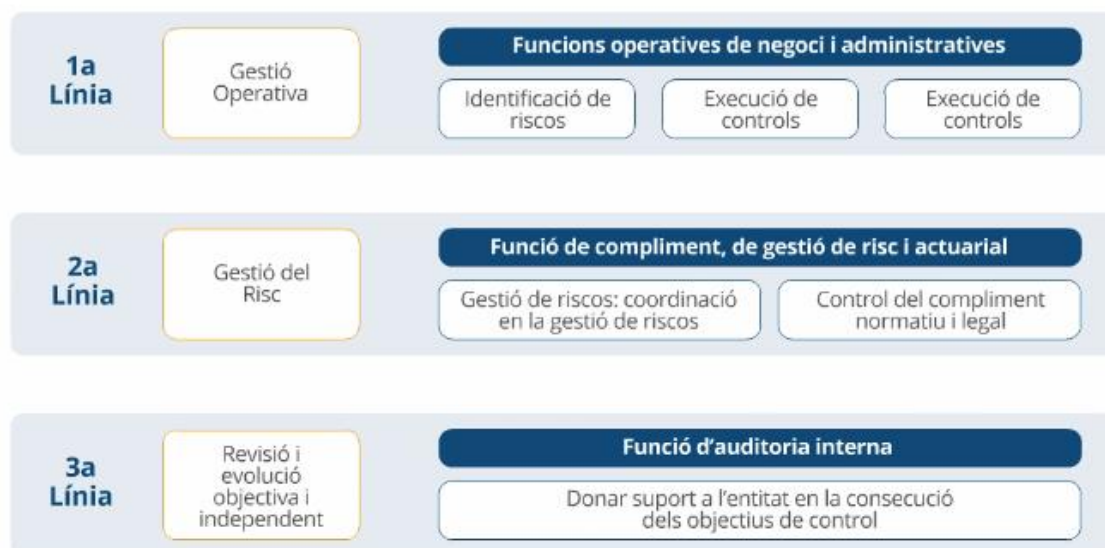
Gestió de riscos

L'activitat de Mutual Mèdica està afectada per un conjunt de riscos de naturalesa molt diversa: socials, econòmics, financers, legislatius, operacionals o vinculats a l'ús de les tecnologies de la informació i comunicació. Aquests riscos no són estàtics, sinó que es troben en constant transformació, com demostren la incertesa econòmica global actual i l'acceleració del procés de digitalització.

L'entitat compta amb una sèrie de **sistemes d'identificació d'aquests riscos i amb recursos i polítiques pròpies per a fer-los front**. El **sistema de gestió de riscos** s'ha definit per a garantir que els riscos que accepta la mutualitat són gestionats i controlats adequadament, i que, al seu torn, sigui una font d'avantatges competitiu, per a disposar de millors productes i serveis per al mutualista, així com garantir la solvència d'aquesta a llarg termini.

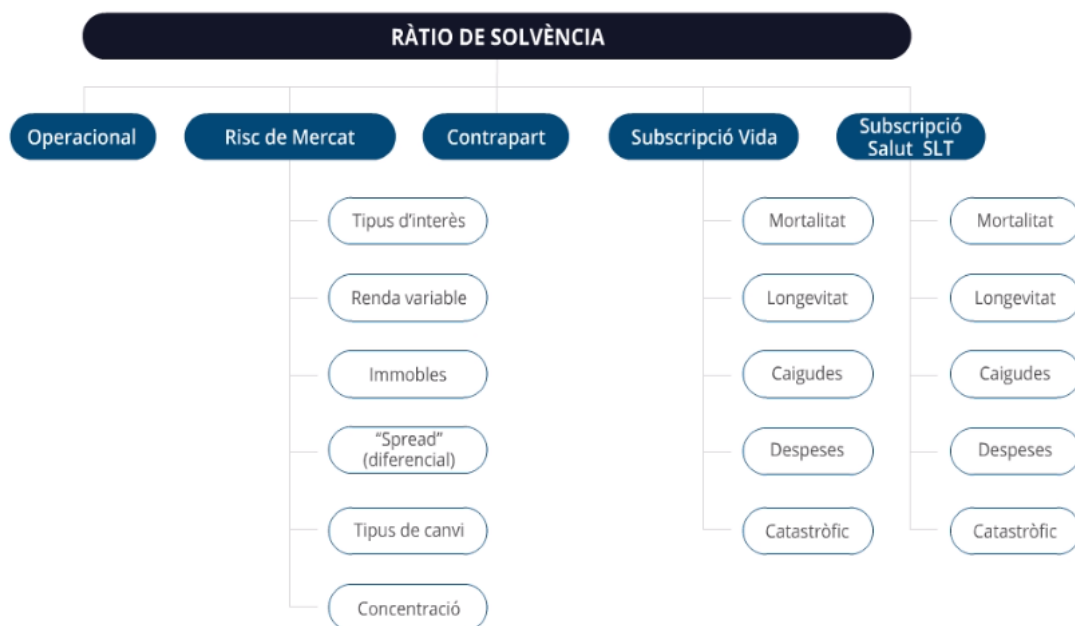
Mutual Mèdica adopta el **sistema de tres línies de defensa** com a model per a la gestió de riscos corporatius. Aquest model persegueix principalment els següents objectius:

- Anticipació dels riscos i desenvolupament de mesures preventives.
- Gestió del risc a partir del compliment de les normatives externes i internes.
- Desenvolupament de mecanismes fiables i independents d'auditoria interna.



Aquest model és un estàndard àmpliament utilitzat, que, al mateix temps, és un requeriment de la normativa imposada per la regulació de Solvència II (directiva europea), que marca el sistema de solvència de totes les entitats del sector assegurador.

Per a realitzar el mesurament quantitatiu dels riscos, i amb això el càlcul de la ràtio de solvència de la mutualitat, derivats del negoci, fem la metodologia de la fórmula estàndard de Solvència II, on es quantifiquen els següents riscos:



Adicionalment, en l'Avaluació Interna de la prospectiva de Riscos i Solvència (EIRS o ORSA, en les seves sigles en anglès), s'inclouen riscos entre els quals destaquen el risc de liquiditat, risc de mercat, risc de subscripció, risc operacional, risc de crèdit, etc. Durant l'exercici, s'ha identificat el risc de sostenibilitat de manera incipient per a una avaluació posterior detallada de l'apetit al risc per a la consecució d'objectius.

El **risc de sostenibilitat** es defineix com tot esdeveniment o estat mediambiental, social o de governança que, d'ocórrer, pot causar un efecte material negatiu real o possible sobre el valor de la inversió (RD 2019/2088). En conseqüència, el risc de sostenibilitat es pot estendre als productes i a l'actiu i passiu d'una entitat asseguradora, com un efecte negatiu en la sinistralitat i catàstrofes, les provisions tècniques de Solvència II i la valoració de les inversions.

El canvi climàtic planteja riscos cada vegada més greus per als ecosistemes, el medi ambient, la salut i l'economia. Aquest és un risc de sostenibilitat que es divideix en dos components diferenciadors, el risc físic derivat del canvi climàtic (temporal o crònic) i el risc de transició derivat d'una transició ràpida cap a una economia baixa en carboni i resistent al canvi climàtic (tecnologia, reputació, normatius, etc.).



Per això, la major necessitat d'avaluar i integrar els riscos relacionats amb el clima i mediambientals en els processos de gestió del risc i anàlisi dels impactes financers i econòmics. Per a la cartera d'inversions (actiu del balanç) com per als passius, **s'ha realitzat una primera avaluació de materialitat**, de manera qualitativa com a quantitativa, conclouent que l'entitat no té una exposició significativa al risc de canvi climàtic.

Mutual Mèdica continuarà avaluant el risc de canvi climàtic i els seus impactes a mesura que es disposi de metodologies més avançades, eines d'anàlisis estandarditzades i segons l'evolució del marc regulador en aquestes qüestions.

Inversions sostenibles

Mutual Mèdica avança en integrar la sostenibilitat en el seu paper com a inversor institucional. La Política d'Inversions incorpora criteris ambientals, ètics i morals en la presa de decisions d'inversió, que no sols exclouen sectors controvertits, sinó també països i entitats poc ètiques. A més, prioritza les inversions en empreses proactives en matèria de sostenibilitat, i que tenen com a objectiu concret el desenvolupament dels aspectes ambientals i socials.

S'ha elaborat una **Política d'integració de riscos de sostenibilitat i procediments interns que integren criteris Ambientals, Socials i de Governança (ASG)**, basada en tres pilars:

- Exclusions en inversió en directe i fons d'inversió UCITS.
- Integració de riscos ASG, compliment del procediment d'integració, llistats, límits, ràting ASG mitjà.
- Inversions sostenibles ISR, de la cartera invertida en actius o estratègies sostenibles o impacte, amb ràting ASG dels fons.

La integració d'aquests criteris no financers (criteris ASG) es realitzarà mitjançant l'anàlisi d'informació no financera que pot afectar les inversions i a la identificació d'aquells factors que puguin implicar un risc. Aquesta informació podrà obtenir-se tant de fonts externes i proveïdors externalitzats com de fonts internes.

A part de definir la Política d'Integració de Riscos de Sostenibilitat, Mutual Mèdica ha establert, en la seva Política d'Inversions, límits en les inversions basats en criteris ASG. En línia amb aquesta política, el departament d'inversions ha elaborat un model intern d'anàlisi, que determina un llistat de països on Mutual Mèdica no invertirà, per registrar un alt risc de violació dels Drets Humans.

A més d'integrar criteris ASG en la presa de decisions d'inversió, Mutual Mèdica ha aprovat l'adhesió als **Principis per a la Inversió Responsable (PRI)** de les Nacions Unides.

PRI compta amb més de 4000 signataris, de més de 60 països que representen més de 120 bilions de dòlars en actius.

**Compromís amb
el nostre equip
de persones**

COMPROMÍS AMB EL NOSTRE EQUIP DE PERSONES

El nostre equip

Mutual Mèdica està formada per un equip orientat principalment a una gestió professional de l'entitat i a oferir el millor servei al col·lectiu de mutualistes. En aquest capítol resumim les bases de la relació amb l'equip de persones i les mesures que prenem per a continuar incrementant el nostre compromís amb tots ells.

A Mutual Mèdica apostem pel benestar de les persones, tant pel dels mutualistes com pel de l'equip humà que conforma la nostra entitat, fet que en 2019 se'ns va reconèixer amb la **certificació d'Empresa Familiarment Responsable**. L'interès i esforç amb els col·laboradors i col·laboradores van més enllà d'unes bones condicions laborals i de la conciliació familiar, ja que procurem de manera proactiva que existeixin igualtat d'oportunitats i de condicions per a totes les persones, amb independència de les seves característiques personals.

Amb la finalitat d'augmentar la comunicació interna, any rere any fomentem l'escolta activa entre tots els col·laboradors i col·laboradores. Per això en 2021 llancem el **portal de l'empleat "Mi Mutual" La meva Mutual**, i durant el 2022 hem començat a treballar en la unificació i optimització dels canals i recursos de que disposem, per a fomentar la participació i generar interès entre les persones treballadores.

La nostra plantilla a 31 de desembre de 2022 està formada per 169 persones (106 dones i 63 homes). A continuació, s'indica la distribució de la plantilla per sexe, categoria professional i centre de treball:



CENTRES DE TREBALL



La totalitat de la plantilla està regida pel conveni col·lectiu general d'àmbit estatal per a les entitats d'assegurances, reassegurances i mútues col·laboradores amb la Seguretat Social.

A 31 de desembre de 2022, Mutual Mèdica comptava en la seva plantilla amb un total de 7 persones amb un grau de discapacitat igual o major al 33%, la qual cosa representa un 4,14% del total de la plantilla.

A 31 de desembre de 2022, el Comitè de Direcció compta amb 3 dones i 3 homes, sent la representació paritària.

Adicionalment, quant a la tipologia de contracte, cal assenyalar que, a 31 de desembre de 2022, el 99% de la plantilla de Mutual Mèdica té contracte indefinit. Quant al tipus de

jornada, 168 persones operen sota un contracte a jornada completa, mentre que la persona restant ho fa amb un contracte a jornada parcial.



169 Contractes



169 Jornades



Al llarg de 2022, s'han registrat **42 noves contractacions**, generant una taxa de contractació del 24,85%. Per altra banda, en aquest mateix any s'han registrat 12 sortides, resultant en una taxa de rotació del 6,66%. Des de 2021 disposem d'una **Política Retributiva**, la qual té com a objectiu proporcionar a l'entitat procediments sòlids que promoguin polítiques i pràctiques de remuneració equitatives i compatibles amb una gestió adequada i eficaç. En el procés d'elaboració d'aquesta política s'ha tingut en compte l'organització interna de l'entitat, incloent-hi els riscos de sostenibilitat, inherents a l'activitat de Mutual Mèdica, dedicada a la previsió social complementària entre el col·lectiu mèdic.

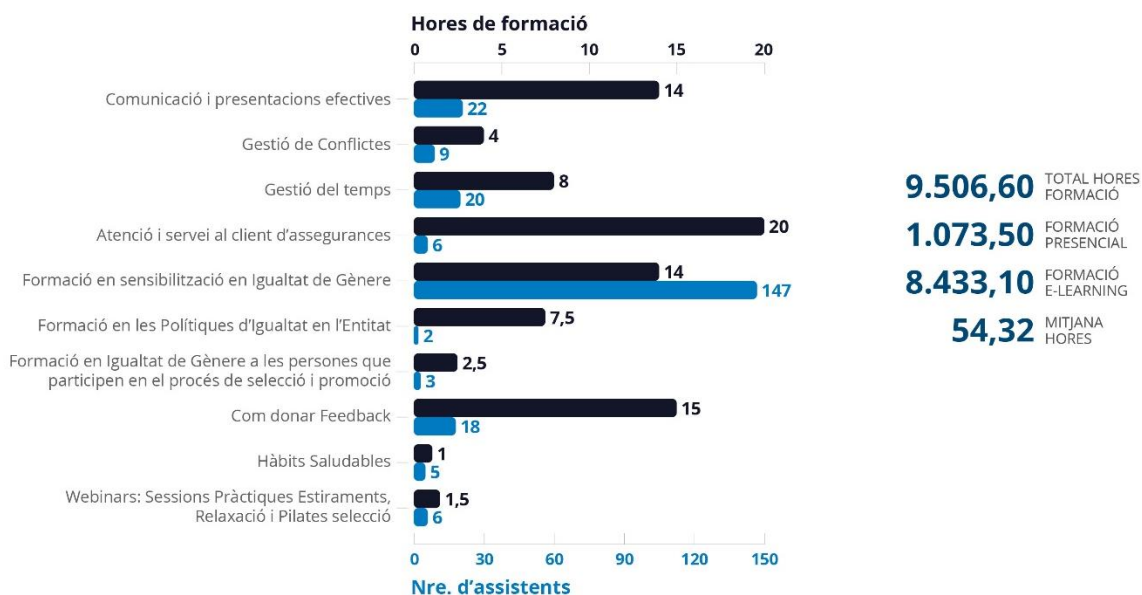
Formació i desenvolupament de talent

Cada any definim un pla de formació sobre la base de les necessitats que detectem en la plantilla. La seva detecció es duu a terme a través dels Directors d'àrea. Una vegada feta aquesta anàlisi, desenvolupem un catàleg que es posa a la disposició de tots els col·laboradors i col·laboradores. D'aquesta manera, totes les persones que treballen en l'entitat poden conèixer les noves formacions i el calendari proposat per al desenvolupament de les accions formatives.

En 2022 s'han establert quatre categories de formacions:

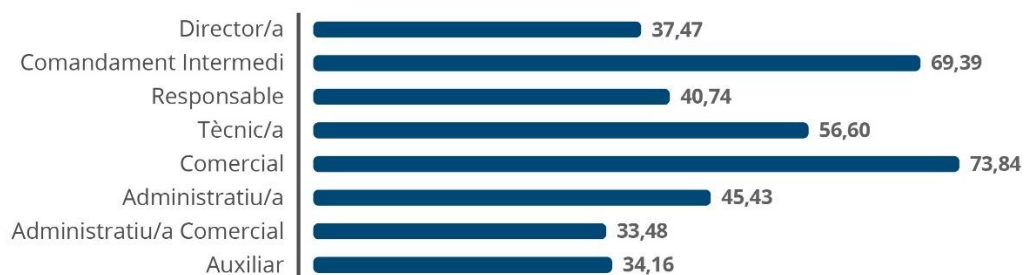
1. **Habilitats i competències:** formacions obertes i voluntàries per a tots els empleats i empleades, amb l'objectiu que ampliïn els coneixements i habilitats necessaris per a l'acompliment del seu treball diari. Com, per exemple, en comunicació efectiva, idiomes i gestió de conflictes, entre d'altres.
2. **Coneixement normatiu:** formacions obligatòries per a tota la plantilla per a generar entre tots una cultura de compliment dins de l'entitat. Com, per exemple, en matèria de compliment normatiu, prevenció de blanqueig de capitals o protecció de dades.
3. **Banc de coneixements:** formacions d'interès general en format de vídeo, presentacions, links i articles. Es troben disponibles de manera permanent a la intranet de l'empresa. Alguns exemples d'aquest bloc són les formacions sobre hàbits saludables, nutrició i esport.
4. **¡Mutual te cuenta!:** sessions presencials o a través de *webinars*, amb l'objectiu que els col·laboradors i col·laboradores coneguin l'entitat, com per exemple els seus productes i inversions, entre altres.

Al llarg de 2022 hem impartit un total de 9.507 hores de formació, que es divideixen en 1.074 hores de formació presencial i 8.433 hores d'E-learning. A continuació, s'esmenten algunes de les formacions que s'han impartit al llarg d'aquest exercici:



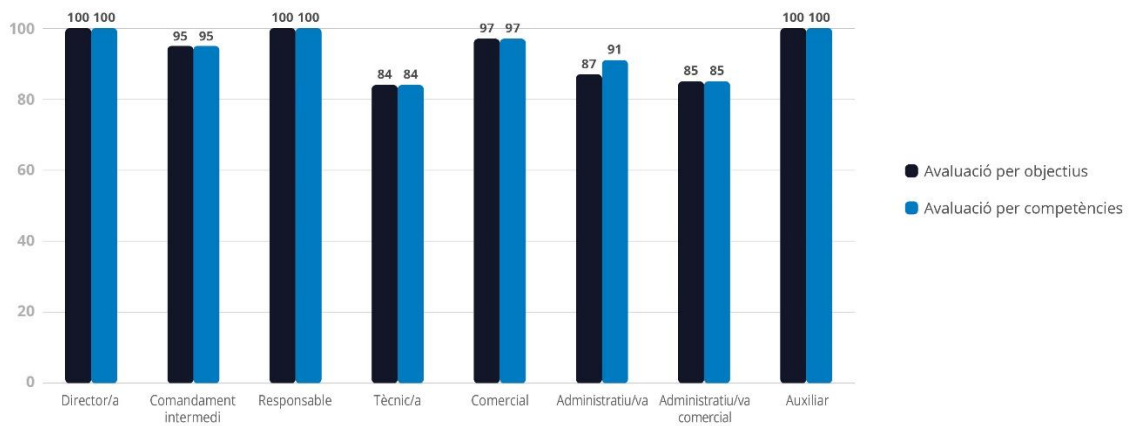
La mitjana d'hores de formació en 2022 ha estat 51,02 per a les dones i 60,05 per als homes. A continuació, es mostra el detall per col·lectiu professional:

Hores de formació per col·laborador



Des de Mutual Mèdica valorem veritablement la comunicació amb cadascun dels col·laboradors i col·laboradores. Per al bon funcionament de l'entitat i els seus equips és fonamental que es formin espais en els quals tots ells/es puguin rebre una avaluació d'acompliment. En aquest sentit, duem a terme dos tipus d'avaluació: avaluació per objectius i per competències.

A continuació, s'indica el percentatge d'empleats i empleades que han rebut avaluacions de l'acompliment en 2022*:



Salut i Benestar

Prevenició de Riscos Laborals

Per a Mutual Mèdica, la salut i la seguretat de la plantilla és primordial. Per això, comptem amb un servei de prevenció aliè que dona cobertura a la totalitat dels empleats i empleades, tant si es troben a l'oficina, com si estan teletreballant des de casa. Els nostres objectius estratègics en aquesta matèria són:

- Integrar la prevenció de riscos en els sistemes de gestió i la cultura de l'empresa, assegurant el compliment de les obligacions preventives.
- Combatre la sinistralitat laboral.
- Assegurar-nos que les empreses amb les quals treballem també disposen d'un Sistema de Prevenció de Riscos Laborals eficaç.

Des de Mutual Mèdica continuem treballant per a construir un Sistema de Gestió de Prevenció de Riscos Laborals cada vegada més sòlid i efectiu. En aquest sentit, disposem d'una **Política de Prevenció de Riscos Laborals** i d'un **Informe de Procediments Preventius** que es revisen anualment.

Creiem en la importància de disminuir o eliminar els factors de risc que poden suposar un perill per a la plantilla durant la jornada de treball. Per aquesta raó, i a causa de l'activitat de Mutual Mèdica, també comptem amb un **Pla d'Emergència i Evacuació**. Aquests documents donen compliment als requeriments legals i se centren en quatre pilars:

- Seguretat en el treball.
- Higiene industrial.
- Medicina del treball.
- Ergonomia i psicologia aplicada.

Anualment, des del departament tècnic de Prevenció de Riscos Laborals (PRL) es realitzen revisions tècniques de seguiment. En cas d'identificar possibles riscos en el lloc de treball, ens posem en contacte amb el Servei de Prevenció Aliè perquè faci una revisió i es prenguin mesures amb la finalitat d'evitar que el perill pugui derivar en un accident. A més, es realitzen

qüestionaris en matèria d'ergonomia per a conèixer les necessitats de la plantilla i poder actuar eliminant possibles riscos.

Per part de l'empresa es forma a la plantilla en matèria de PRL perquè cada col·laborador conegui els riscos lligats al seu lloc de treball i puguin prevenir-los garantint la seva salut. També se'ls ofereix a tots/es la possibilitat d'acudir a una revisió mèdica anual, que en els casos de baixa també inclou seguiment per part de la mútua d'accidents. A més, la plantilla està contínuament informada sobre els serveis d'assistència mèdica privada que ofereix Mutual Mèdica a través d'e-mails periòdics i a través de la intranet, on disposen de la informació de manera permanent.

Així mateix, a Mutual Mèdica comptem amb un **Comitè de Salut i Seguretat**, la responsabilitat del qual és vetllar per la salut i la seguretat de tots els col·laboradors i col·laboradores, resoldre els seus dubtes i proporcionar solucions. El comitè vetlla pel benestar de la plantilla de l'entitat i es reuneix trimestralment. Addicionalment, en matèria de prevenció de l'assetjament sexual o per raó de sexe, existeixen una sèrie de persones designades per l'entitat a les quals qualsevol persona treballadora pot acudir. Aquestes persones estan formades per a atendre les peticions que puguin sorgir. S'encarreguen d'escoltar les parts implicades, investigar la situació i prendre les mesures necessàries.

Des de Mutual Mèdica instem a tots els equips a actuar d'acord amb el que s'estableix en les nostres polítiques de PRL. En cas de detectar-se una situació perillosa, la persona treballadora pot dirigir-se al Comitè de Seguretat i Salut per a exposar els seus comentaris sobre aquest tema o sol·licitar materials que permetin reduir el risc. En el cas del teletreball funciona de la mateixa forma. Cada col·laborador o col·laboradora realitza la seva autoavaluació per mitjà d'un qüestionari que es revisa per part de l'entitat per a prendre les mesures pertinents en cada cas.

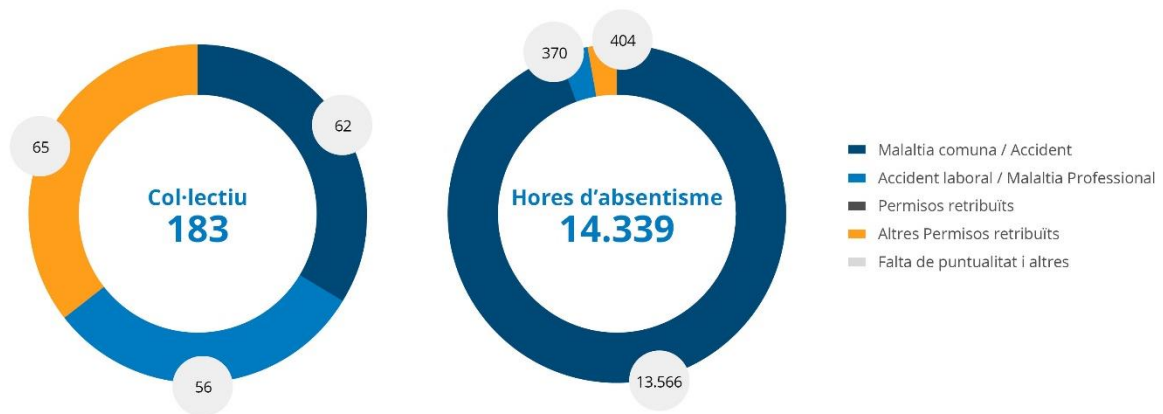
Les formacions impartides a la plantilla en matèria de salut i seguretat en el treball són organitzades pel Sistema de Prevenció Aliè. Aquestes formacions se centren en les següents temàtiques:

- Oficines i despatxos: riscos i mesures preventives.
- Prevenció d'estrès laboral.
- Prevenció d'incendis i mesures d'emergència.

- Primers auxilis.
- Prevenció de riscos laborals en el treball a distància.
- Formacions voluntàries de promoció de la salut: hàbits saludables, *mindfulness* i relaxació, entre altres

Absentisme

Al llarg de 2022 s'han registrat un total de 14.339 hores d'absentisme, relacionades amb les següents causes.



Igualtat i Diversitat

Mutual Mèdica està fermament compromesa amb la igualtat de tracte i d'oportunitats entre dones i homes i promou la incorporació, de manera transversal, de la perspectiva de gènere dins de l'entitat.

El principi d'igualtat d'oportunitats i la no discriminació de manera directa o indirecta, s'aplica en l'exercici de l'activitat de Mutual Mèdica en tots els àmbits en què l'entitat desenvolupa la seva activitat, des dels processos de selecció i accés a l'entitat, passant per garantir l'aplicació efectiva del principi d'igualtat retributiva, contractar les millors persones professionals assegurant que les seves capacitats personals i professionals es

reconeixen de manera igualitària, o fomentar el desenvolupament professional de la plantilla en condicions d'igualtat, entre altres aspectes.

En 2021 vàrem aprovar el primer **Pla d'Igualtat** que conté un conjunt de mesures i actuacions orientades a avançar en la consecució de la igualtat de tracte i d'oportunitats en l'entitat, així com l'eliminació de situacions discriminatòries per raó de sexe. Concretament, les accions previstes en el Pla d'Igualtat se centren en revisar les condicions de treball i el funcionament empresarial des d'una perspectiva de gènere, facilitar la conciliació de la vida personal, familiar i laboral de les persones que conformen la plantilla de Mutual Mèdica i integrar la igualtat de tracte i la perspectiva de gènere en tots els àmbits de l'entitat.

El seguiment de la implementació de les accions del Pla d'Igualtat està liderat per la **Comissió d'Igualtat**, que té la funció de vetllar per la seva correcta implantació i es reuneix periòdicament per a avaluar els indicadors de seguiment i aplicar les mesures correctores necessàries si escau.

Entre els objectius del Pla d'Igualtat, s'inclou la formació i conscienciació de la plantilla en matèria d'igualtat d'oportunitats. Concretament, al 2022 vàrem dur a terme les següents accions de formació i/o sensibilització:

- Sensibilització en Igualtat de Gènere.
- Formació en les polítiques d'igualtat en l'empresa.
- Formació en igualtat de gènere a les persones que participen en el procés de selecció i promoció.

Així mateix, des de 2021 comptem amb un **Protocol intern per a la prevenció i intervenció en situacions d'assetjament sexual i per raó de sexe**, que contempla aquelles mesures que són necessàries per a prevenir, evitar o eliminar qualsevol tipus d'assetjament laboral en l'empresa, sigui aquest assetjament per raó de sexe, assetjament sexual o assetjament moral. El Protocol s'aplica a totes les situacions derivades de qualsevol activitat que tingui lloc en l'entorn laboral de Mutual Mèdica i estableix, entre d'altres, el procediment de denúncia, així com les accions sancionadores d'aplicació.

També comptem amb una **Política de Selecció i Promoció** Interna, la qual s'aplica per a totes les vacants i posicions de nova creació, l'objectiu de la qual és establir i formalitzar una metodologia que asseguri l'adequació de cada persona als requeriments de cada lloc de treball. La política prohibeix qualsevol tipus de discriminació i assetjament (a causa del seu gènere, raça, origen, edat, religió, discapacitat o orientació sexual i qualsevol altra consideració il·legal per les lleis estatals o locals aplicables) a les persones que formen part de la plantilla de Mutual Mèdica o a aquelles que sol·licitin ocupació en l'empresa. Els principis generals d'actuació són els següents:

- Transmetre els nostres valors a la plantilla, reforçant la cultura de l'esforç i del treball per objectius.
- Aplicar el principi d'igualtat d'oportunitats i no discriminació a tot procés de selecció, sent les aptituds, els mèrits, la vàlua i la capacitat personal i professional de les candidatures, els criteris a tenir en compte per a realitzar l'elecció de manera objectiva i neutral.
- Garantir el tracte respectuós i confidencial al llarg de tot el procés de selecció i en tots els documents que es generin durant aquest.
- Oferir oportunitats de creixement a les persones de l'entitat, prioritzant la promoció interna per a la cobertura de vacants. En aquest sentit, establir també procediments perquè aquestes persones puguin conèixer les noves vacants abans d'optar per la captació externa.
- Garantir a totes les candidatures la total confidencialitat d'acord amb les normes de protecció de dades personals.

A Mutual Mèdica ens preocupem especialment per aquells col·laboradors i col·laboradores que formen part de l'empresa fins a la seva jubilació. Amb l'objectiu d'agrair-los el temps que han estat amb nosaltres, hem implantat dues mesures que vetllen per la igualtat d'oportunitats relativa a la diferència d'edat. Aquestes són aplicables a partir del moment en el qual una persona treballadora es jubila:

- Existeix la possibilitat de pactar la prolongació indefinida de l'assistència sanitària privada que tingués contractada en el moment de la baixa empresarial per jubilació.
- Oferim el jubilat/da la prolongació de l'assegurança de vida fins als 70 anys, amb cobertura fins al 50%.

Conciliació

A Mutual Mèdica disposem d'un conjunt de **mesures de conciliació**, avalades per la **certificació Empresa Flexible i Responsable (EFR)**, que tenen per objectiu facilitar i possibilitar la conciliació entre tots els empleats/es.



Les nostres mesures de conciliació van per sobre del compliment legal, i estan dissenyades per a facilitar l'equilibri entre la vida professional i personal. Actualment comptem amb més de 30 mesures que s'agrupen de la següent manera:

Qualitat de l'ocupació

Centrem l'esforç a oferir a totes les persones treballadores excel·lents avantatges en tres grans àmbits:

- *Salut i benestar* oferint assistència sanitària, assistència en viatge, assistència a consulta mèdica, entre d'altres.
- *Beneficis socials*, com ara el pla de previsió, préstecs, compensació per desplaçament, targetes de nadal, entre d'altres.
- *Mobilitat* posant a la disposició dels comercials un cotxe pel qual Mutual Mèdica assumeix el cost de rènting.
- *Gratificació i premis* atorgant tres premis anuals per mèrits.

Flexibilitat

A través d'aquesta mesura oferim la possibilitat de tenir flexibilitat horària d'entrada i sortida, període de descans d'entre 10 – 20 minuts per a esmorzar, vacances estivals i teletreball (màxim 6 dies al mes) per a la major part dels llocs de treball de l'entitat.

Així mateix, comptem amb la Política de Desconnexió Digital, que té per objectiu garantir el dret de la plantilla de no atendre cap mena de comunicació, fora del seu horari laboral, tant dels seus superiors com dels seus companys o clients, podent desconnectar tots els dispositius electrònics facilitats per l'entitat durant els seus períodes de descans, permisos i vacances.

Suport a les famílies dels empleats

A través d'aquesta mesura ens acostem a tot el personal amb fills oferint-los, a part de facilitar el gaudi del permís parental, una assegurança gratuïta d'orfandat durant el primer any de vida de cada fill/a, ajudes econòmiques per a fills amb discapacitat, entre d'altres.

Cal destacar que el permís parental, el 100% de la plantilla té dret a sol·licitar-lo, i per això en 2022, es van acollir a aquest permís un total de 6 homes i 2 dones, dels quals 4 homes i 2 dones es van reincorporar al treball durant el mateix any 2022.

Igualtat d'oportunitats

En aquest grup incloem mesures associades a la prolongació de drets tot i havent-se desvinculat de l'entitat, com ara mantenir l'assegurança de vida fins als 70 anys i la possibilitat de pactar la continuïtat en la cobertura de l'assegurança d'assistència sanitària un cop jubilat/da en l'entitat.

Desenvolupament personal i professional

L'últim grup de mesures engloba el compromís de fomentar i assumir inversió en estudis, capacitació i desenvolupament d'habilitats per a les persones que conformen l'entitat.

**Compromís amb
el benestar dels
mutualistes**

COMPROMÍS AMB EL BENESTAR DELS MUTUALISTES

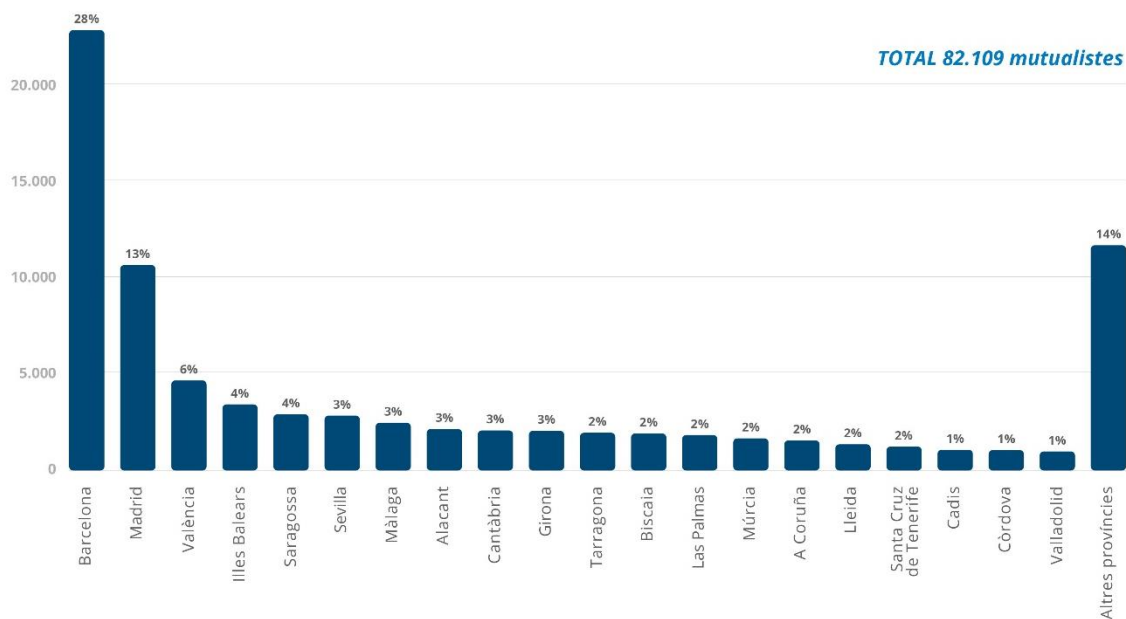
Mutualistes

A Mutual Mèdica estem compromesos amb els interessos i garanties econòmiques, de salut i creixement professional dels mutualistes. Aquest compromís se centra en **economia social col·laborativa**: tot el que guanyem, ho reinvertim en el mutualista en forma de cobertures, serveis, interessos i atenció, amb l'objectiu de contribuir activament al manteniment i desenvolupament de l'estat de benestar.

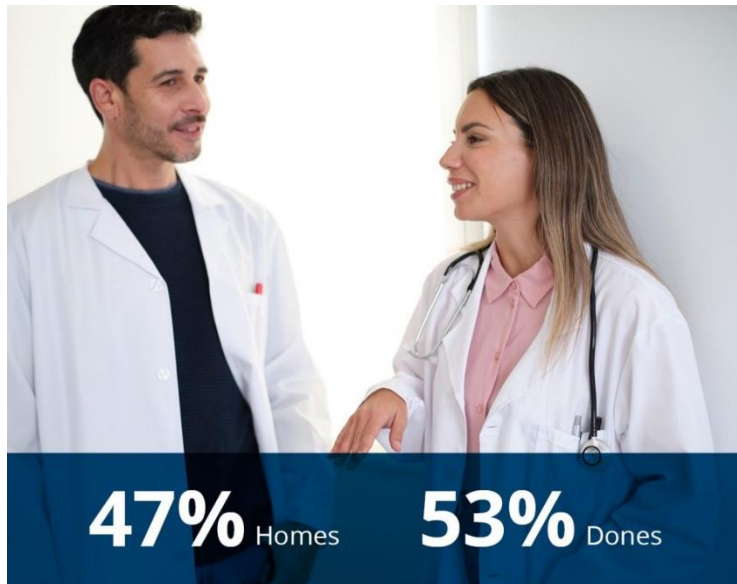
Per a la nostra mutualitat, ser mutualista va més enllà de comptar amb una sèrie de cobertures en contractar un pla d'assegurances. Ser mutualista et permet formar part de la mutualitat, i participar activament en la presa de decisions amb la finalitat de garantir el creixement sostenible i la reinversió dels excedents en el propi mutualista i el col·lectiu mèdic en general.

A 31 de desembre de 2022, Mutual Mèdica compta amb **82.109 metges mutualistes**. Un any més, la mutualitat ha incrementat el nombre de mutualistes, aconseguint un total de 6.454 mutualistes més respecte al 2021, la qual cosa denota que cada vegada són més els metges que confien en el compromís d'ajuda mútua, la reinversió de beneficis en els propis mutualistes i les polítiques i iniciatives sostenibles de l'entitat, per al col·lectiu mèdic i la societat.

A continuació, es mostra la **distribució de mutualistes per províncies**:

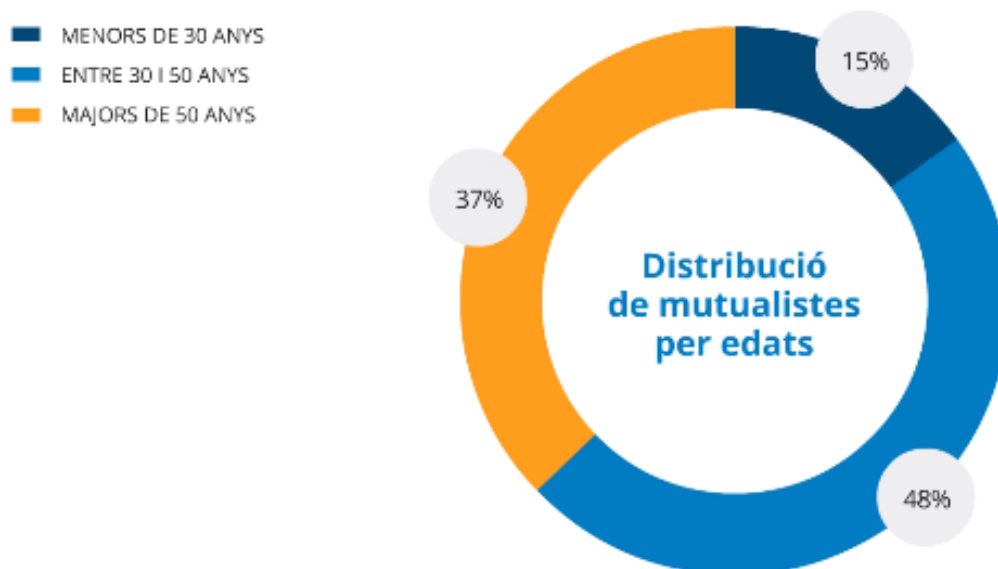


Per quart any consecutiu, **la representació de dones mutualistes és superior a la d'homes**:



Clarament un any més, continua reflectint la contínua feminització de la professió entre les noves generacions. Així mateix, la franja d'edat es manté amb el major percentatge de mutualistes entre els 30 i 50 anys, que representen un 48%, seguit del 37% de mutualistes que són majors de 50 anys, i del 15% de mutualistes que són menors de 30 anys.

A continuació, es mostra el **percentatge de mutualistes distribuïts per rang d'edat**:

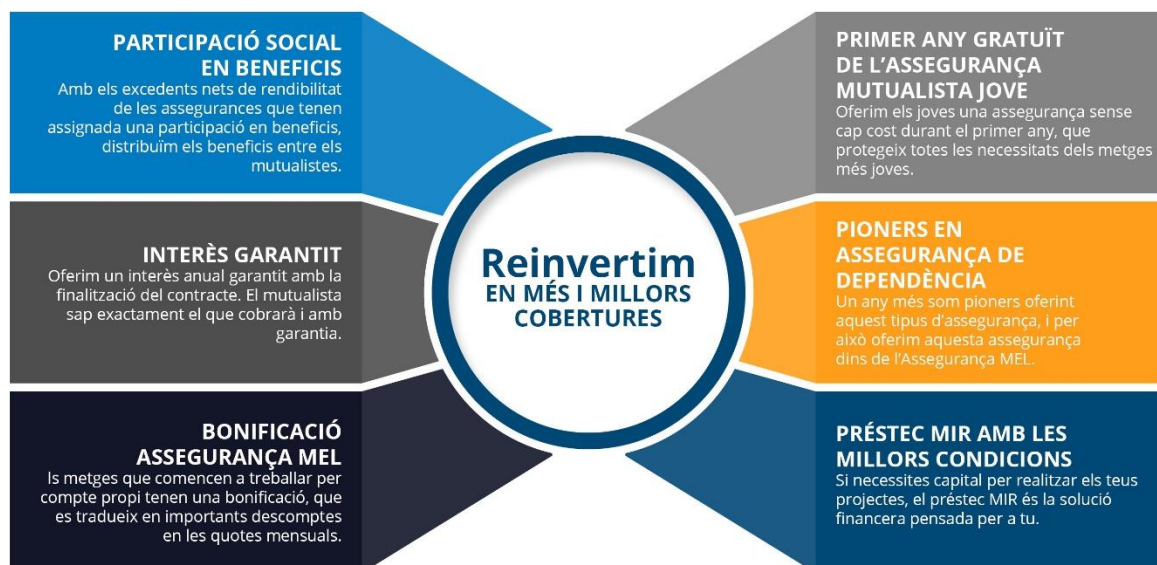


Avantatges del Mutualista

Mutual Mèdica està compromesa amb la vocació de cada mutualista, sent un clar exemple d'economia col·laborativa que reinverteix els beneficis en el desenvolupament de cobertures per a les assegurances, la creació de noves assegurances adaptades a les necessitats del col·lectiu mèdic, i l'oferta de prestacions socials.

Gràcies a la reinversió dels beneficis, a Mutual Mèdica disposem d'una ràtio de solvència de 236%, molt per sobre del que obliga la normativa. D'aquesta manera, l'entitat pot garantir el seu compromís amb els mutualistes i proporcionar major seguretat i confiança.

Aquest valor afegit ens diferencia dins del sector, i ens permet oferir uns certs avantatges als nostres mutualistes que altres entitats no poden, com ara:



Especialment cal ressaltar que durant el 2022 hem apostat per la renovació de l'Assegurança d'Incapacitat Laboral, la qual entra en vigor en 2023. En aquesta assegurança hem inclòs la cobertura de les baixes laborals per qüestions de salut mental, així com l'ampliació de la prestació per naixement o cura d'un menor fins a 16 setmanes.

A més dels productes que oferim, els mutualistes també poden gaudir de les **prestacions socials**, sense cap cost, ja que només es beneficia el personal mèdic que és mutualista. A Mutual Mèdica disposem de les següents prestacions:



Altres avantatges de ser Mutualista

Premis a la Investigació

Oferim a través de la Fundació Mutual Mèdica beques i premis per a donar suport a la innovació. Per exemple:

- **Beca Mutual Mèdica:** un suport per als metges més joves que desitgen fer realitat un projecte de recerca.
- **Premi Dr. J. Font:** aquest premi impulsa la divulgació de la recerca mèdica, des del compromís col·laboratiu entre metges, impulsant la difusió del coneixement mèdic més avançat.
- **Premi al Millor TFG:** aquest premi impulsa els joves metges a desenvolupar el seu talent per a la recerca, premiant els millors Treballs de Final de Grau (TFG) de Medicina. El rigor, la metodologia i l'interès clínic, com a impuls a un futur d'oportunitats. Un reconeixement a l'esforç que els estudiants realitzen en la seva carrera.



Ajudes extres als metges joves, a més de les incloses a l'Assegurança Mutualista Jove

- **APP Mirial:** l'aplicació ofereix avantatges per a preparar l'examen MIR i repassar continguts de la carrera.
- **Formacions i webinars:** formacions i conferències per a ampliar els coneixements de la carrera professionalment.
- **Mutual Xperience:** trobada anual del nou talent mèdic.



Ajudes a les persones grans

- **Associació per a la Vida Independent (AVI):** impulsem el **Programa d'Adaptació Funcional de la Llar** per a oferir autonomia a les persones dependents, buscant les adaptacions funcionals del seu habitatge, sense cap cost per a mutualistes i els seus familiars.
- **Ajudes específiques amb la col·laboració de MUTUAM:** oferim ajuda domiciliària, teleassistència, centres de dia i descomptes en activitats d'oci per als metges sènior.



Avantatges fiscals

Per ser metge mutualista, pots beneficiar-te desgravant fins a un 100% de l'IRPF en la declaració de la Renda.

Atenció al mutualista

El metge és el centre de tota l'activitat de Mutual Mèdica, i molt especialment el metge mutualista, la qual cosa ha portat a l'entitat a dissenyar una atenció basada en la proximitat i perfecció de l'experiència en la relació amb la mutualitat, a través dels diferents canals de comunicació disponibles:

Canal online

Web corporativa

www.mutualmedica.com Al nostre web es troba la informació sobre assegurances i serveis de la mutualitat i informació corporativa.

Blog Mutual Mèdica

En 2020 va néixer el blog de Mutual Mèdica sota el nom “*Con Compromiso*”. A través d’aquest canal, s’ofereix informació útil i d’interès per als metges.

Àrea Mutualista

Aquest canal permet al mutualista gestionar els seus tràmits, contractar noves assegurances o ampliar cobertures de les ja existents de manera digital, amb la finalitat d’estar més a prop del metge i arribar a tota Espanya per a atendre els mutualistes en qualsevol moment i des de qualsevol lloc, en temps real.

Portal de Gestió de Prestacions

Aquest portal permet realitzar la sol·licitud de les prestacions, igual que gestionar els cobraments de les baixes laborals, de jubilació, permisos de maternitat, etc., contactant directament amb la persona responsable de la teva sol·licitud per a atendre els teus dubtes o enviar documentació.

Visites virtuals

Es una nova eina digital de contacte directe dels metges amb els nostres assessors en prevenció social.

‘Mutual Informa’

Butlletí d’informació digital amb les novetats i les accions que duu a terme la mutualitat, publicat cada dos mesos.

Xarxes socials

Amb la finalitat de donar servei al creixent nombre de metges que es comuniquen a través dels nous canals que representen les xarxes socials, Mutual Mèdica posa a la disposició dels metges un servei d’atenció mitjançant:

- **Twitter:** a través d’aquest perfil, l’entitat ofereix informació útil per al mutualista sobre previsió social, assessorament com a alternativa al RETA, normativa legal relativa, avantatges fiscals i avantatges socials, sempre pensant en els mutualistes i en tot el col·lectiu mèdic..
- **LinkedIn:** a través d’aquesta plataforma fem seguiment del grup **Alternativa a Autònoms**.
- **Instagram:** un perfil pensat per a informar el metge jove, fins i tot des de la seva etapa d’estudiant de Medicina.
- **Youtube:** a través d’aquest canal publiquem diferents continguts audiovisuals, per exemple, campanyes, entrevistes, esdeveniments en streaming, tutorials, etc.



Departament d’Experiència Mutualista

A través del departament d’Experiència Mutualista, creat en 2021, fomentem el progrés continu de l’experiència del mutualista, mitjançant l’atenció de tots els dubtes, consultes, suggeriments i fins i tot queixes o reclamacions relacionades amb les assegurances o el cobrament d’alguna prestació.

A més, disposem del centre d'informació al mutualista des d'on gestionem l'atenció al mutualista.

Oficines

A les oficines el metge disposa d'una atenció presencial.

Visites concertades a domicili

Els nostres assessors comercials es desplacen a la consulta o domicili particular, en funció de les necessitats del metge.

Servei d'Atenció al Client (SAC)

D'altra banda, disposem del Servei d'Atenció al Client (SAC) de Mutual Mèdica, a través del qual recollim i atenem totes les queixes i reclamacions dels clients. D'acord amb el marc normatiu, el Servei d'Atenció al Client presenta un informe anual, que s'integra en la memòria anual de Mutual Mèdica, en el qual es desenvolupa l'activitat durant l'exercici. A més, el responsable del servei té l'obligació de presentar el primer trimestre de cada any un informe explicatiu del desenvolupament de la seva funció al Consell d'Administració.



Al llarg d'aquest exercici, s'han formulat un total de tres reclamacions, però s'han tramitat dues, que suposen un percentatge del 0,004% en relació amb el nombre total de mutualistes.

Canal de denúncies

Al llarg de 2022 hem treballat en el desenvolupament d'un nou **Canal de denúncies** a través del qual totes les persones treballadores podran, a partir de 2023, notificar potencials incompliments. En aquesta matèria, Mutual Mèdica, amb la implementació del nou Canal de denúncies, garantirà la privacitat i confidencialitat dels fets denunciats i de les persones involucrades durant tot el procés de denúncia. La identitat de la persona denunciant també romandrà en l'anonimat si així ho desitja. La implantació del Canal està prevista per a 2023.

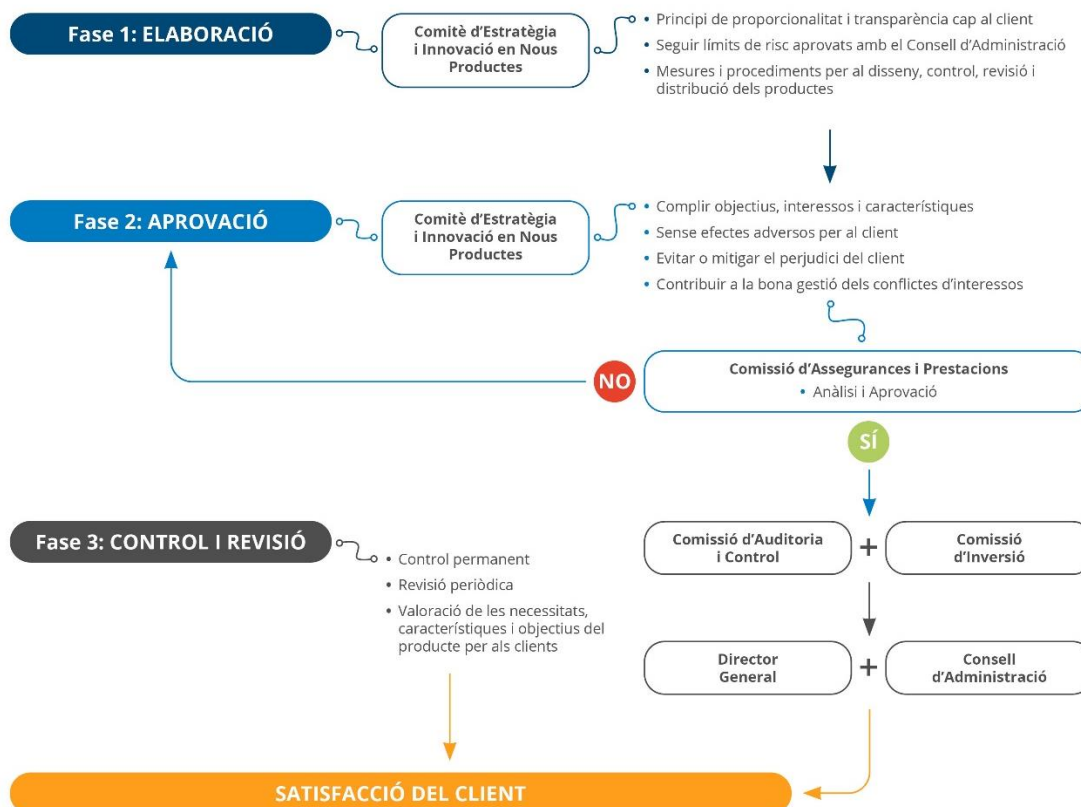
Qualitat i innovació en productes i prestacions

La finalitat primordial de Mutual Mèdica és la prestació de productes d'assegurança, serveis especialitzats i prestacions socials al col·lectiu de metges mutualistes que ostenten la propietat de l'entitat per a garantir el seu desenvolupament professional i personal. Per a això, és necessari que els serveis es prestin amb qualitat, ètica i equitat. Així mateix, és imprescindible la contínua adaptació d'aquesta oferta de productes, serveis i prestacions a les necessitats i prioritats dels metges mutualistes.

Procés d'aprovació del producte

Tots els nostres productes es regeixen per la normativa bàsica que els és aplicable: la Directiva (UE) 2016/97 del Parlament europeu i del Consell de 20 de gener de 2016 sobre la distribució d'assegurances (més coneguda com IDD), i el Reglament delegat (UE) 2017/2358 de la Comissió de 21 de setembre de 2017.

Així mateix, disposem de normes internes per a la creació, el manteniment, la gestió i la revisió de tots els productes, així com els procediments corresponents per a resoldre qualsevol adaptació significativa dels mateixos abans que aquests productes entrin al mercat o es distribueixin als clients, i sobre els mecanismes de distribució aplicables a aquests productes d'assegurança. Tots els productes abans de ser comercialitzats passen un procés d'avaluació que es defineix en 3 fases: elaboració, aprovació i control i revisió.



Fase de elaboració

L'elaboració de nous productes es regirà pel pla estratègic establert per l'entitat i han de seguir el principi de proporcionalitat i transparència cap al client. A més, ha d'emmarcar-se en els límits de risc aprovats pel Consell d'Administració. Les propostes de nous productes o modificacions dels existents s'analitzaran i desenvoluparan en el Comitè d'Estratègia i Innovació en Nous Productes, que es reuneix de manera quinzenal.

Per a avaluar les característiques, riscos i conveniència dels productes en fase d'estudi, el Comitè d'Estratègia i Innovació en Nous Productes es comunicarà amb la Comissió d'Assegurances i Prestacions perquè aquesta procedeixi amb la seva avaluació. En el si d'aquesta Comissió, s'acabaran de prendre les decisions que afecten els productes de l'entitat. Aquest òrgan de decisió es reuneix mensualment, i amb caràcter extraordinari, quan així es requereixi.

La fase d'elaboració es regirà per la gestió i revisió dels processos d'aprovació dels productes d'assegurança de nova creació i a les adaptacions significatives dels productes d'assegurança existents. Aquest procés inclourà mesures i procediments per al disseny, control, revisió i distribució dels productes d'assegurança, així com per a l'adopció de mesures correctores en el cas dels productes d'assegurança que siguin perjudicials per als clients. Les mesures i els procediments seran proporcionats al nivell de complexitat dels productes i als riscos que aquests comportin, així com a la naturalesa, escala i complexitat de la pertinent activitat del productor.

Fase d'aprovació

El procés d'aprovació de cadascun dels productes garantirà que el disseny dels productes d'assegurança s'atingui als següents criteris:

- Tingui en compte els objectius, els interessos i les característiques dels clients.
- No causi efectes adversos per als clients.
- Eviti o mitigui un possible perjudici del client.
- Contribueixi a una adequada gestió dels conflictes d'interessos.

Una vegada aprovat pel Comitè d'Estratègia i Innovació en Nous Productes, el producte de nova creació o l'adaptació significativa sobre una assegurança existent es presentarà a la Comissió d'Assegurances i Prestacions per a la seva anàlisi i aprovació. En cas de no aprovar-se, l'assegurança proposada (o l'adaptació significativa) es remetrà al Comitè d'Estratègia i Innovació en Nous Productes per a la seva reformulació. Paral·lelament, quan es consideri convenient o necessari, s'informarà del procés d'aprovació de nous productes o adaptació significativa sobre els existents a la **Comissió d'Auditoria i Control**, i/o a la **Comissió d'Inversions**, en compliment de les seves respectives funcions. A continuació, s'enviarà, per a la seva aprovació, en primer lloc, al Director General i posteriorment al Consell d'Administració.

Mutual Mèdica revisa periòdicament el seu procés d'aprovació dels productes.

Fase de control i revisió

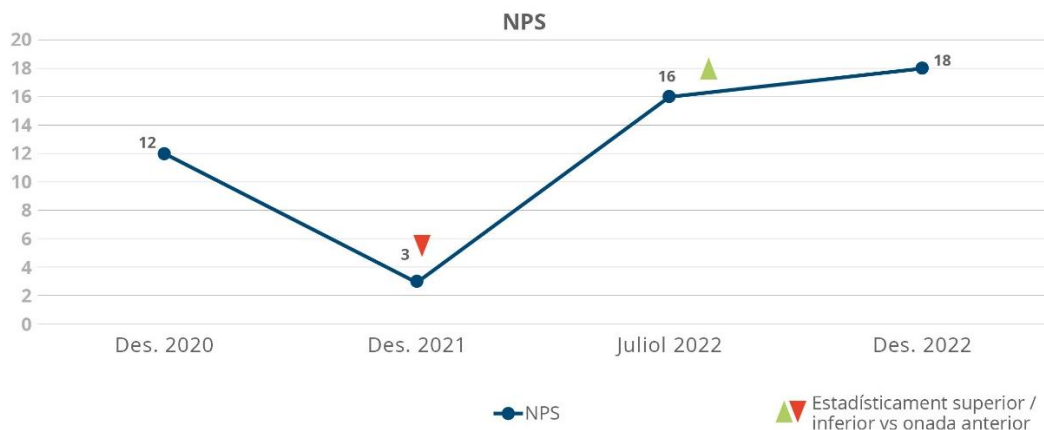
La fase de control i revisió es regirà pel control permanent i revisió periòdica dels productes d'assegurança que s'hagin introduït en el mercat, amb la finalitat de detectar qualsevol fet que pogués afectar substancialment les principals característiques d'aquests productes, així com a la cobertura de riscos o les garanties d'aquests. Així mateix, valorarà si els productes d'assegurança continuen sent coherents amb les necessitats, les característiques i els objectius del mercat.

Si durant el cicle de vida d'un producte d'assegurança, es constata qualsevol circumstància interna que derivi en una incorrecta definició del producte, i que pugui afectar negativament el client que l'hagi adquirit, Mutual Mèdica adoptarà les mesures adequades per a pal·liar la situació i evitar que el fet perjudicial es repeteixi. Mutual Mèdica informarà sense demora als distribuïdors d'assegurances i els clients afectats sobre les mesures correctores adoptades.

Satisfacció del client

Ens preocupem per oferir en tot moment els millors serveis perquè els nostres mutualistes puguin exercir la seva professió amb tranquil·litat, amb l'objectiu d'establir una relació sòlida, basada en una experiència òptima, que impulsi la satisfacció, la recomanació i, en definitiva, la preferència per la Mútua.

A Mutual Mèdica utilitzem el **Net Promoters Score (NPS)** per a conèixer el nivell de satisfacció dels mutualistes. Tal com es mostra en la gràfica següent, el nivell de satisfacció dels mutualistes, a 31 de desembre del 2022, és més alt que el de l'any anterior, reflectint el compliment amb tots els compromisos que tenim amb els mutualistes.



Q (2019) En quin grau RECOMANARIES Mutual Mèdica als teus companys/as metges/metgesses.
Q2 Tenint en compte tot el que coneixes de Mutual Mèdica... Fins a quin punt estaries disposat a recomanar Mutual Mèdica als teus col·legues metges/metgesses?

**Compromís amb el
col·lectiu mèdic i la
societat**

COMPROMÍS AMB EL COLECTIU MÈDIC I LA SOCIETAT

Reinversió en el col·lectiu mèdic a través dels programes de la Fundació Mutual Mèdica

Si és important per al metge, és un compromís per a nosaltres. Sota aquesta premissa la Fundació Mutual Mèdica reinverteix en el benestar del metge, complint així el precepte de “el nostre benefici, és teu”.



A la Fundació Mutual Mèdica centrem la nostra missió en la cerca permanent del benestar del metge, tant en l'àmbit personal com en el seu creixement professional, fonamentant-la en els pilars de la formació i la salut.

Aquesta missió es basa en els valors d'especialització, innovació i salut, tan propis del col·lectiu mèdic, i actua amb la visió de ser l'entitat de referència per a canalitzar el benestar del metge, més enllà de les administracions públiques. Busquem, d'aquesta manera, donar resposta als nous reptes als quals s'enfronten els professionals en matèria de recerca, una formació d'excel·lència, educació i preservació de la seva salut.

Al llarg de 2022, la Fundació ha creat nous projectes entorn a tres programes que influeixen en la qualitat de vida del metge: Impulsar(Me), Cuidar(Me) i Conscienciar(Me).

Impulsar^{me}

El programa destinat per a impulsar els metges en la seva formació i en la recerca en totes les etapes de la seva vida professional. Amb especial atenció a promoure i impulsar el desenvolupament tant del professional mèdic com de la professió.



El programa desplega tot el seu sentit en l'etapa de formació de nous metges, i en especial en la transició cap a la vida laboral, amb iniciatives i suports a la formació, premiant les seves aptituds en recerca i oferint orientació post-acadèmica als joves estudiants.

Participem activament organitzant les Jornades d'Orientació Professional Post-Residència que s'imparteixen als MIR, adherint-les al programa per a explicar-los les opcions laborals un cop finalitzin la residència.

Liderem la formació contínua i capacitació dels metges, incorporant al programa iniciatives innovadores com l'impuls del coneixement col·lectiu – a través de l'eina Seasalt – o l'aprenentatge per experiència a través de la simulació virtual de la plataforma Simoons. Així com liderant activament iniciatives formatives en col·laboració amb els departaments de docència de més de 30 hospitals.

Cuidar^{me}

El programa se centra en vetllar per la salut del metge i pel seu benestar, així com en conscienciar el metge de la importància de cuidar-se. Articulant l'activitat a través de dues línies d'actuació claus: l'estudi de la salut del metge i la humanització dels centres hospitalaris.



Contribuïm activament a vetllar pel benestar físic i mental del col·lectiu, incorporant al programa iniciatives com ara el suport psicològic i els tallers per a la salut mental, en col·laboració amb la fundació Galatea.

Liderem la formació, la protecció i la resposta enfront d'un fenomen creixent en els últims anys: les agressions a metges.

El programa contribueix activament al benestar dels metges durant el desenvolupament de la seva activitat, a través de projectes d'humanització d'espais als hospitals. Amb una important dotació econòmica anual, destinada a diversos projectes amb impacte humà i en col·laboració amb entitats de reconegut prestigi com la fundació Aladina.

Conscienciar^{me}

El programa amb un eix solidari i amb impacte social, destinat a conscienciar el col·lectiu de metges de la seva capacitat d'impacte positiu, així com a fomentar la solidaritat i la col·laboració entre metges, especialment en moments de vulnerabilitat.



Una conscienciació que el programa tangibilitza a través d'iniciatives orientades

a vetllar per la qualitat de vida, la plena autonomia i la seguretat del metge i fomentant l'esperit solidari entre el col·lectiu: "Som metges ajudant a metges".

Acció social

Accions solidàries

Sentim un gran compromís amb la comunitat que ens envolta. És per això que intentem aportar el nostre granet de sorra amb petites accions que signifiquen molt per a aquell que les rep.

Suport a startups

Acompanyament de startups tecnològiques en el seu naixement a través del projecte Insurhub, un projecte que compta amb la participació de diferents mutualitats juntament amb una entitat acceleradora de startups.

Suport al Projecte "roses solidàries" de l'Hospital Sant Joan de Déu

Cada any l'entitat obsequia els seus treballadors amb una rosa virtual. Els beneficis es destinen a millorar la vida de les persones més necessitades i vulnerables.

Donació d'equips tecnològics

Fem una donació anual d'equips tecnològics de segona mà a la població més desfavorida econòmicament i amb pocs recursos informàtics.

Junts, cooperem segurs

La cooperació solidària entre metges és la base de Mutual Mèdica. També, i especialment, quan es tracta d'ajudar els metges cooperants en projectes de voluntariat, allà on estiguin prestant la seva ajuda.

Com a metge cooperant, disposes directament d'una assegurança especial sense cost que et protegeix en aquesta etapa de voluntariat.

Accions d'associació

Finalment, participem activament en diverses agrupacions de mutualitats de previsió social. A través d'elles, impulsem propostes a les Administracions en benefici del mutualista, a escala nacional i europea:

Confederació Espanyola de Mutualitats de Previsió Social (CNEPS)

És el màxim òrgan de representació del Mutualisme de Previsió Social a Espanya i exerceix la defensa i foment dels interessos del Mutualisme de Previsió Social. Actualment representa a més de 200 mutualitats pertanyents a diferents sectors professionals.

Association of Mutual Insurers and Insurance Cooperatives in Europe (AMICE)

Defensa un tracte adequat i just per a totes les mútues i cooperatives d'assegurances d'Europa, independentment de les seves dimensions. Constitueix una plataforma perquè les entitats comparteixin recursos i coneixements, intercanviïn experiències i debatin qüestions i preocupacions clau relacionades amb els canvis legislatius i reglamentaris de la Unió Europea.

**Compromís amb
el medi ambient**

COMPROMÍS AMB EL MEDI AMBIENT

Mínim impacte en el medi ambient

A Mutual Mèdica treballem dia a dia per a aconseguir que les nostres activitats tinguin el mínim impacte possible en el medi ambient. En aquest sentit, intentem alinear els objectius i processos operatius per a contribuir a la consecució dels objectius climàtics que planteja l'Acord de París, tot això amb la finalitat d'impulsar la lluita contra el canvi climàtic.

Les principals accions dutes a terme per a la mitigació del canvi climàtic s'enfoquen en:

- Reduir el consum de recursos (paper, aigua i energia) en el desenvolupament de l'activitat.
- Calcular i reduir les emissions de gasos d'efecte d'hivernacle generades per les operacions.
- Desenvolupar productes i solucions innovadores enfront del canvi climàtic.

Consum de recursos



(*) Inclou el consum de la seu social de Barcelona. El consum s'ha estimat en funció de les cartes enviades (incloent els sobres i el paper A4) al llarg del 2022.

(**) Inclou el consum de la seu social de Barcelona i de les oficines de Madrid, que en conjunt representen un 85% de la superfície total dels centres de treball de l'entitat i acumulen el 74% de la plantilla total de l'entitat. El consum s'ha estimat a partir de l'import total facturat en 2022, aplicant el cost mitjà de l'electricitat corresponent a l'any 2022. Font: **Informe del Sistema Elèctric 2022 de Red Eléctrica de España**.

(***) Inclou el consum de la flota total de vehicles. El consum s'ha estimat a partir de l'import total facturat en 2022, aplicant el cost mitjà per a cadascuna de les fonts d'energia corresponent al 2022. Font: **Informe dels Preus de Carburants i Combustibles. Comparació 2021-2022 del Ministeri per a la Transició Ecològica i el Repte Demogràfic (MITECO)**.

(****) Inclou el consum de la seu social de Barcelona, que representa el 77% de la superfície total dels centres de treball propis de l'entitat i acumula el 65% de la plantilla total de l'entitat. El consum s'ha estimat a partir de l'import total facturat en 2022, aplicant el cost mitjà de l'aigua corresponent a l'any 2022. Font: **Estudi del preu de l'aigua a Catalunya 2022 de l'Agència Catalana de l'Aigua**.

Convertir-se en una oficina sense paper és un objectiu cobejat en la majoria de les organitzacions. A Mutual Médica hem realitzat una aposta ferma per avançar en la digitalització dels processos i reduir al màxim el consum de paper.

Des de 2021 hem intensificat els nostres esforços, implantant les següents mesures: reduïm l'ús del correu postal per a les comunicacions amb els mutualistes, que ara canalitzem a través de l'emailing; habilitem l'assessoria virtual, habilitem nous canals de comunicació en línia amb la plantilla i els mutualistes, llançant el Portal de Contractació i el Portal de

Prestacions, respectivament; habilitem per a tota la plantilla l'eina Confluence, que funciona com a repositori comú per a compartir tota la documentació interna de manera digital; llancem el portal de l'empleat "Mi Mutual". En 2022, hem fet un pas més en el procés de transformació digital i hem integrat la signatura digital tant a nivell intern com per al mutualista, hem obert l'accés telemàtic a les assemblees i hem llançat l'Àrea Mutualista.

Lluita contra el canvi climàtic

Per primera vegada, a Mutual Mèdica hem calculat la petjada de carboni de les nostres activitats per al 2022, amb l'objectiu de quantificar l'impacte sobre el canvi climàtic en termes d'emissions de gasos d'efecte d'hivernacle (GEI):

| EMISSIONS DE GASOS D'EFECTE HIVERNACLE (GEI) | UNITATS | 2022 |
|---|-----------------------------------|-------------|
| Emissions Abast 1 | | |
| Emissions directes generades a través del consum de combustible en els vehicles de flota. | T CO ₂ eq | 77 |
| Emissions Abast 2 | | |
| Emissions indirectes pel consum d'electricitat. | T CO ₂ eq | 97 |
| Total (Abast 1 + 2) | T CO₂eq | 174 |
| INDICADORS PETJADA DE CARBONI | | |
| Emissions per empleat | T CO₂eq/empleat | 1,04 |
| Emissions per primes | T CO₂eq/prima | 1,18 |

Amb la finalitat de reduir la petjada de carboni, a Mutual Mèdica ens comprometem a promoure hàbits de conducció eficient entre els conductors, apostant per la utilització de cotxes híbrids per als assessors comercials i altres col·laboradors, a més d'oferir cursos de conducció. Quant a la flota de vehicles de rènting que utilitzen els assessors comercials, en 2022 hem incrementat el percentatge de cotxes híbrids fins al 72%.

A més d'aquesta iniciativa, des del 2021, col·laborem amb **Bosquia**, entitat que té com a objectiu principal la protecció i cura de la naturalesa, per a combatre la desforestació a la

comarca de La Selva (Girona), mitjançant la plantació d'un total de 300 arbres autòctons en un terreny que es trobava danyat per un incendi, i l'apadrinament de la parcel·la on s'ha realitzat aquesta plantació.



Amb la nostra col·laboració, es calcula que el bosc de Mutual Mèdica absorbirà aproximadament 50 tones de CO₂ emeses a l'atmosfera en 30 anys, que contribuiran a reduir les emissions de GEI que s'emeten a l'atmosfera. A través de la certificació acreditativa corporativa que ens atorga Bosquia acreditem les tones de de CO₂ absorbides.

Sobre aquest informe

SOBRE AQUEST INFORME

Bases de preparació i presentació de l'informe

Per a ser fidels a la nostra raó de ser i fomentar la transparència amb els mutualistes, hem elaborat el nostre primer Informe de Sostenibilitat.

El present informe té com a objectiu presentar els resultats de les activitats dutes a terme en matèria econòmica, social i ambiental per Mutual Mèdica, Mutualitat de Previsió Social a Prima fixa. La informació i les dades presentades es corresponen al mateix perímetre de consolidació referit en els estats financers de l'exercici 2022 de l'entitat. El període objecte de la informació reportada comprèn des de l'1 de gener fins al 31 de desembre de 2022 i coincideix amb el dels informes financers de l'entitat.

Per a l'elaboració d'aquest informe s'han utilitzat com a referència els estàndards de Global Reporting Initiative (GRI), aplicant els principis de precisió, equilibri, claredat, comparabilitat, fiabilitat i puntualitat, que garanteixen la qualitat de la informació reportada.

El present Informe inclou tota aquella informació rellevant per a Mutual Mèdica i els seus grups d'interès. En 2022 s'ha dut a terme un estudi de materialitat que ha permès identificar aquells aspectes de gran impacte per a Mutual Mèdica i els seus grups d'interès, i que ha servit de base per a la preparació d'aquest informe (consultar l'apartat 2.3).

Els temes més rellevants detectats en l'àmbit mediambiental, social i de govern queden coberts pels assumptes materials i la informació continguda en aquest Informe. Aquest informe ofereix una visió completa de l'acompliment de Mutual Mèdica, ressaltant especialment el compromís per l'ajuda mútua, la reinversió de beneficis en els propis mutualistes, i les noves polítiques i iniciatives sostenibles creades per a l'entitat, el col·lectiu mèdic i la societat. Al seu torn, reflecteix el compromís de Mutual Mèdica amb la

sostenibilitat, la transparència, la contribució al desenvolupament de la societat i la relació amb els grups d'interès.

Per a preguntes relacionades amb aquest informe contacti amb el Departament de Comunicació, Marca, RR. II. i Sostenibilitat a través de comunicacio@mutualmedica.com.

Taula de continguts GRI Estàndard

Declaració d'ús

Mutual Mèdica ha presentat la informació citada en aquest índex de continguts GRI per al període comprès entre l'1 de gener 2022 i el 31 de desembre de 2022 utilitzant com a referència els Estàndards GRI.

| GRI 1: Fonaments 2021 | | | |
|--------------------------------|--|------------------------------|--|
| Estàndard GRI | Continguts | Apartat de l'informe | Comentaris |
| GRI 2: Informació General 2021 | 2-1 Detalls organitzacionals | 1.1 | |
| | 2-2 Entitats incloses en la presentació d'informes de sostenibilitat | 1.1 | |
| | 2-3 Període objecte de l'informe, freqüència i punt de contacte | 8.1 | |
| | 2-4 Actualització de la informació | Resposta directa | És el primer any que Mutual Mèdica elabora aquest informe. |
| | 2-6 Activitats, cadena de valor i altres relacions comercials | 1.4 y 1.5 | |
| | 2-7 Empleats | 4.1 | Mutual Mèdica no disposa d'empleats/es per hores no garantides. |
| | 2-9 Estructura de governança i composició | 3.1 y 2.2 | |
| | 2-10 Designació i selecció del màxim òrgan de govern | 3.1 | |
| | 2-11 President del màxim òrgan de govern | 3.1 | |
| | 2-12 Funció del màxim òrgan de govern en la supervisió de la gestió dels impactes | 3.1 | |
| | 2-13 Delegació de la responsabilitat de gestió dels impactes | 3.1, 3.2 y 3.3 | |
| | 2-14 Funció del màxim òrgan de govern en la presentació d'informes de sostenibilitat | 3.1 | |
| | 2-17 Coneixements col·lectius del màxim òrgan de govern | Resposta directa | El coneixement en matèria de desenvolupament sostenible es trasllada al màxim òrgan de govern a través del Consell d'Administració, assessorat per la Comissió d'Estratègia, Innovació i Responsabilitat Social Corporativa. |
| | 2-22 Declaració sobre l'estratègia de desenvolupament sostenible | Carta de la presidenta i 2.1 | |
| | 2-23 Compromisos i polítiques | Al llarg de l'informe | |
| | 2-24 Incorporació dels compromisos i polítiques | 3.1 | |
| | 2-26 Mecanismes per a sol·licitar assessorament i plantejar inquietuds | 5.3 | |
| | 2-28 Afiliació a associacions | 6.2 | |
| | 2-29 Enfocament per a la participació dels grups d'interès | 2.2 y 2.3 | |
| | 2-30 Convenis de negociació col·lectiva | 4.1 | |

| Estàndard GRI | Continguts | Apartat de l'informe | Comentaris |
|---|--|--|---|
| GRI 3: Temes Materials 2021 | 3-1 Procés de determinació dels temes materials | 2.3 | |
| | 3-2 Llista de temes materials | 2.3 | |
| | 3-3 Gestió dels temes materials | Al llarg de l'informe | |
| GRI 201: Acompliment econòmic 2016 | 201-1 Valor econòmic directe generat i distribuït | Principals Xifres (a 31 de desembre de 2022) | |
| GRI 205: Anticorrupció 2016 | 3-3 Gestió dels temes materials | 3.2 | |
| | 205-2 Comunicació i formació sobre polítiques i procediments anticorrupció | 3.2 | |
| GRI 302: Energia 2016 | 302-1 Consum d'energia dins de l'organització | 7.1 | |
| GRI 303: Aigua i efluents 2018 | 303-5 Consum d'aigua | 7.1 | A Mutual Mèdica no consumim aigua de zones amb estrès hídric. |
| GRI 305: Emissions 2016 | 3-3 Gestió dels temes materials | 7.2 | |
| | 305-1 Emissions directes de GEI (abast 1) | 7.2 | |
| | 305-2 Emissions indirectes de GEI associades a l'energia (abast 2) | 7.2 | |
| | 305-5 Reducció de les emissions de GEI | 7.2 | |
| GRI 401: Ocupació 2016 | 3-3 Gestió dels temes materials | Capítol 4 | |
| | 401-1 Contractacions de nous empleats i rotació de personal | 4.1 | |
| | 401-2 Prestacions per als empleats a temps complet que no es donen als empleats a temps parcial o temporal | 4.5 | |

| Estàndard GRI | Continguts | Apartat de l'informe | Comentaris |
|--|---|----------------------|--|
| GRI 403: Salut i seguretat en el treball 2018 | 3-3 Gestió dels temes materials | 4.3 | |
| | 403-1 Sistema de gestió de la salut i la seguretat en el treball | 4.3 | |
| | 403-2 Identificació de perills, avaluació de riscos i investigació d'incidents | 4.3 | |
| | 403-3 Serveis de salut en el treball | 4.3 | |
| | 403-4 Participació dels treballadors, consultes i comunicació sobre salut i seguretat en el treball | 4.3 | |
| | 403-5 Formació de treballadors sobre salut i seguretat en el treball | 4.3 | |
| | 403-6 Promoció de la salut dels treballadors | 4.3 | |
| | 403-8 Cobertura del sistema de gestió de la salut i la seguretat en el treball | 4.3 | |
| | 403-9 Lesions per accident laboral | 4.3 - Absentisme | |
| | 403-10 Afeccions i malalties laborals | 4.3 - Absentisme | Mutual Mèdica pel tipus d'activitat no ha registrat defuncions. |
| GRI 404: Formació i educació 2016 | 404-1 Mitjana d'hores de formació a l'any per empleat | 4.2 | |
| | 404-2 Programes per a desenvolupar les competències dels empleats i programes d'ajuda a la transició | 4.2 | Actualment, no disposem de programes que acompanyen a l'ocupabilitat contínua i la gestió final de les carreres professionals a causa de la jubilació o acomiadaments. |
| | 404-3 Percentatge d'empleats que reben avaluacions periòdiques del seu acompliment i del desenvolupament de la seva carrera | 4.2 | |

| Estàndard GRI | Continguts | Apartat de l'informe | Comentaris |
|---|---|----------------------|---|
| GRI 405: Diversitat i igualtat d'oportunitats 2016 | 3-3 Gestió dels temes materials | Capítol 4 | |
| | 405-1 Diversitat d'òrgans de govern i empleats | 4.1 | |
| GRI 406: No discriminació 2016 | 406-1 Casos de discriminació i accions correctives empreses | 4.4 | El 2022 no s'han registrat casos de discriminació. |
| GRI 416: Salut i seguretat dels clients 2016 | 3-3 Gestió dels temes materials | 5.4 | |
| GRI 418: Privacitat del client 2016 | 3-3 Gestió dels temes materials | 5.3 | |
| | 418-1 Reclamacions fonamentades relatives a violacions de la privacitat del client i pèrdua de dades del client | Resposta directa | Actualment, Mutual Mèdica no disposa d'un registre de reclamacions, si bé el canal de denúncies s'implementarà al llarg del 2023. |

www.mutualmedica.com
www.jubilaciondelmedico.com
infomutual@mutualmedica.com
900 82 88 99

@MutualMedica